

CONTENTS

Topic Review

- 01_ 권역응급의료센터 소개
- 04_ 소아전문응급의료센터 소개
- 06_ 소아전문응급의료센터
POCUS in Pediatric Emergency Department

News

- 07_ 분당차병원 수탁 의뢰 안내
- 08_ 공지사항
- 09_ 의사동정 / 주요행사 / 진료과별 소식

외래진료일정

- 10_ 외래 진료일정
- 12_ 2019년 협력 병·의원 의사 연수강좌

진료협력센터 진료의뢰 안내

■ 진료협력센터 담당자 연락처

- 진료의뢰 상담 및 예약 : 031-780-5168
- 화송(입원 및 외래) 상담 : 031-780-5656
- 협력네트워크(협력체결 등...) 담당 : 031-780-5164
- FAX : 031-780-5169
- 홈페이지 : <http://refer.chamc.co.kr>
- E-mail : rc5168@chamc.co.kr

■ 일반안내(전화예약센터) | 1577-4488

■ 응급의료센터

협력병·의원 응급환자 의뢰를 위하여 전문의가 365일 24시간 응급 Direct call 받습니다.

구 분	연 락 처	응급 Direct call	비 고
권역응급의료센터	031-780-5840	010-9484-0749	성인 소아외과
소아전문응급의료센터	031-780-3939	010-3356-2939	소아
산부인과(응급산모)	031-780-5312	010-9699-4860	응급산모 및 출혈

통권 제19호

발행일_ 2019년 9월

발행인_ 김재화

발행처_ 차의과학대학교 분당차병원 진료협력센터

경기도 성남시 분당구 아탑로 59 분당차병원 본관 1층

분당차병원 권역응급의료센터

중증응급 환자의 빠르고 효율적인 진단 및 치료가 가능한 병원



권역응급의료센터장 김옥준

1. 권역응급의료센터 소개

1995년 개원과 동시에 응급의료센터를 개설하여 지역 주민에게 응급의료서비스를 제공하여 왔으며, 2016년 권역응급의료센터로 지정되어 중증응급환자에 대한 수준 높은 응급의료 서비스를 제공하고 있습니다. 권역 내 응급의료 수요가 증가함에 따라 증·개축을 시행하여 응급환자 수용도를 높였을 뿐 아니라 보다 쾌적하고 적절한 응급환자 진료를 위해 환자분류소 및 소생실, 처치실, 응급환자 진료구역, 중증응급환자 진료구역을 구분하고 있으며, 응급전용 입원실과 중환자실의 충분한 확보 및 음압격리실 2실, 일반격리실 3실을 운영하고 있습니다.

2015년 상반기 골든타임 시범사업에서 경기도 내 권역센터를 포함한 모든 응급의료기관 중 응급실 내원 환자에 대해 가장 신속한 수술 및 시술 실적을 달성하여 골든타임 최우수 기관으로 선정되었으며, 2015년 11월 20일 제11회 응급의료 전진대회 보건복지부 장관 표창을 수상 하였습니다.

현재 응급실 전담 전문의 8인을 비롯한 총 74명의 전담인력이 근무 중이며, 중증응급환자를 수용할 수 있는 공개된 핫라인 운영은 통해 원활한 권역 내 중증응급환자 수용이 가능하도록 하고 있으며, 필요시 원격 진료 지원이 가능할 수 있는 시스템을 구축할 계획입니다.



2. 중증응급환자 중심의 진료

경기도의 중증환자 비율은 44%로 전국 평균 42%를 상회하므로 중증환자 의료서비스에 대한 지역의 수요가 높다는 것을 알 수 있습니다. 본원은 응급실 진입 단계에서부터 환자의 중증도를 분류함으로써 중증의 진료가 시급한 환자를 선별하여 우선적으로 진료를 제공할 수 있는 공간을 배치하고 있으며, 중증응급구역은 권역응급센터 기준 8병상 보다 많은 12병상을 확보, 보다 많은 환자를 수용할 수 있도록 하였습니다. 소생술이나 수술 또는 전문시술 시행 후 환자에 대한 집중치료를 위하여 총 20병상을 지정하여 운영하는 응급전용 중환자실을 통하여 중증응급환자의 진료 지연 및 상태 악화를 방지 하도록 응급전담전문가가 입퇴원을 관리하고 있습니다. 중증응급환자의 경우 협진 후 후속 진료과로의 입원이 결정되면 해당 주치의에게 실시간으로 문자 전송을 통해 입원 사실을 고지하고, 이후의 입원 프로세스를 직접 관리 감독할 수 있도록 하고 있습니다.

협진이 필요한 환자는 응급실 접수 후 1시간 이내에 응급 환자의 초기 진료 기록을 작성하고 협의 진료가 요청되며, 협진 요청을 받은 각 진료과는 협진 의뢰 2시간 이내에 최종 치료 방침을 결정하는 것을 원칙으로 하고 있습니다. 합병증이나 복합적인 질환/손상이 있는 환자와 심층검사나 관찰이 요구되는 환자는 위 결정을 5시간까지 연장할 수 있으나, 담당 응급전담전문가의 치료가 요구되는 시점에서 타과의 중재를 통해 가장 적합한 진료과 및 의사를 주치의로 배정하거나 퇴원을 결정하는 권한을 가지고 있습니다.

응급의학과 과장 및 10개(소화기내과, 산부인과, 소아청소년과, 신경과, 신경외과, 외과, 정형외과, 흉부외과, 마취통증의학과, 영상의학과) 배후 진료과는 권역 내 중증응급환자의 최종 치료 제공 등 중증응급환자의 생존을 재고를 위하여 최선을 다하고 있습니다.

3. 표준진료지침 운용

급성 심근경색증, 급성 뇌졸중, 중증외상 환자의 경우 의료진의 초기 평가 후 응급환자 처방 화면에서 각 질환에 맞는 약속 코드(AMI, TRAUMA, STROKE)를 활성화하여 각 검사실 및 원무팀의 전산 화면에 중증 환자의 진료임을 표시토록 하며, 각 단계별 call 시스템을 이용하여 당직 임상과 전문의와 전공의에게 SMS 전송 및 협진이 이루어지도록 하고 있습니다.

또한 아래의 3가지 중증응급 상병 외에도 위장관계 출혈, 담도폐쇄에 의한 담관염, 수신증이 동반된 요로감염에 의한 패혈증 등 응급시술이 필요한 환자들에게 배후 진료과의 적극적인 도움으로 빠른 치료를 제공하고 있습니다.

급성심근경색(AMI) / 급성뇌졸중(STROKE) / 중증외상(TRAUMA) 대상환자

1) 급성심근경색(AMI)

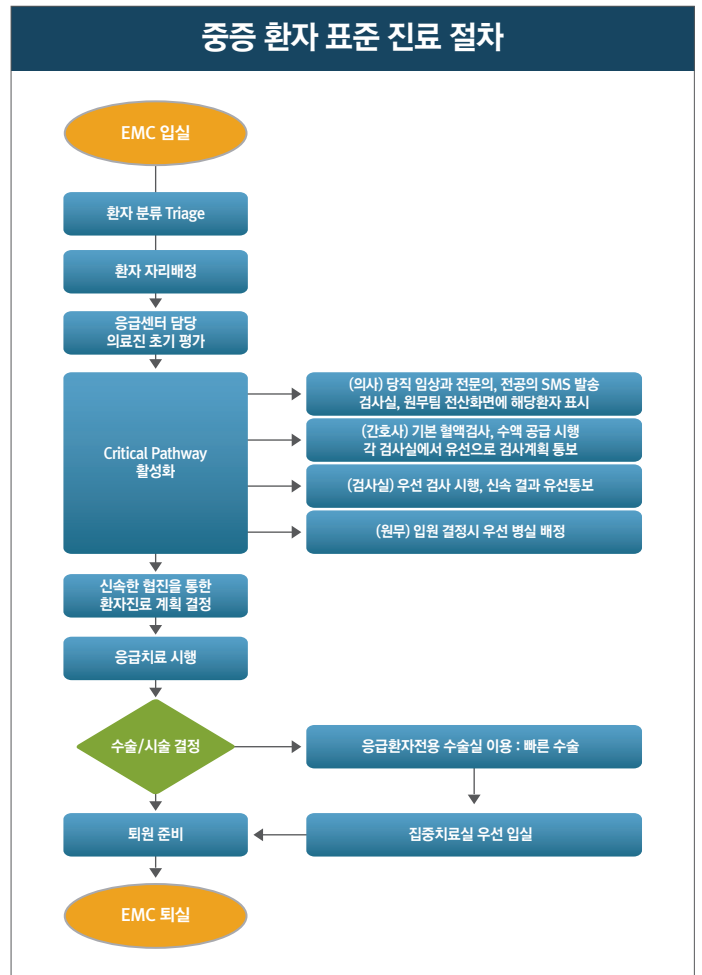
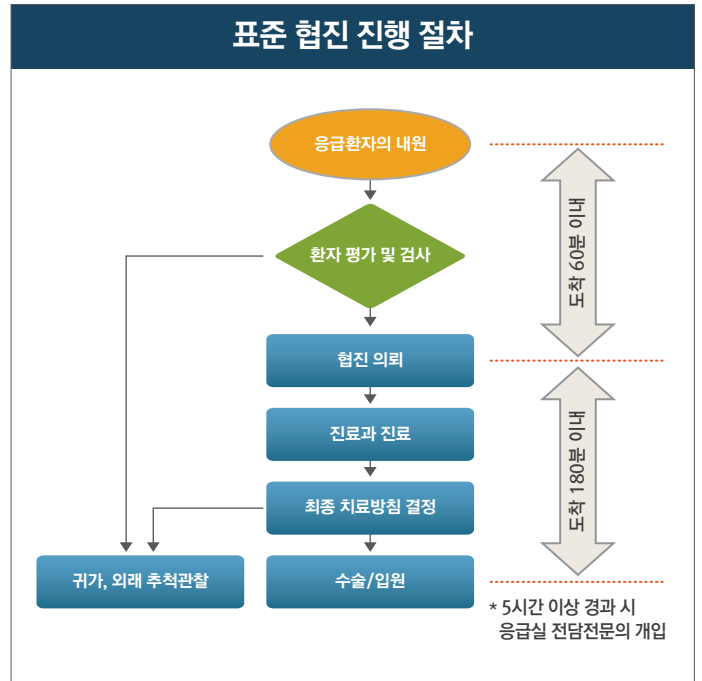
- 증상 발현이 6시간 이내로 심인성 흉통을 주소로 내원한 환자
- 타 병원에서 급성심근경색을 진단받고 전원 된 환자

2) 급성뇌졸중(STROKE)

- 발병 6시간 미만인, 의식이 명료 미만인 환자 중 대사성 질환이 의심되지 않는 환자
- 발병 6시간 미만의 저명한 신경학적 이상이 있는 환자
- 타 병원에서 뇌졸중으로 진단된 후 전원 된 환자
- 발병 후 6시간이 지나지 않은 환자

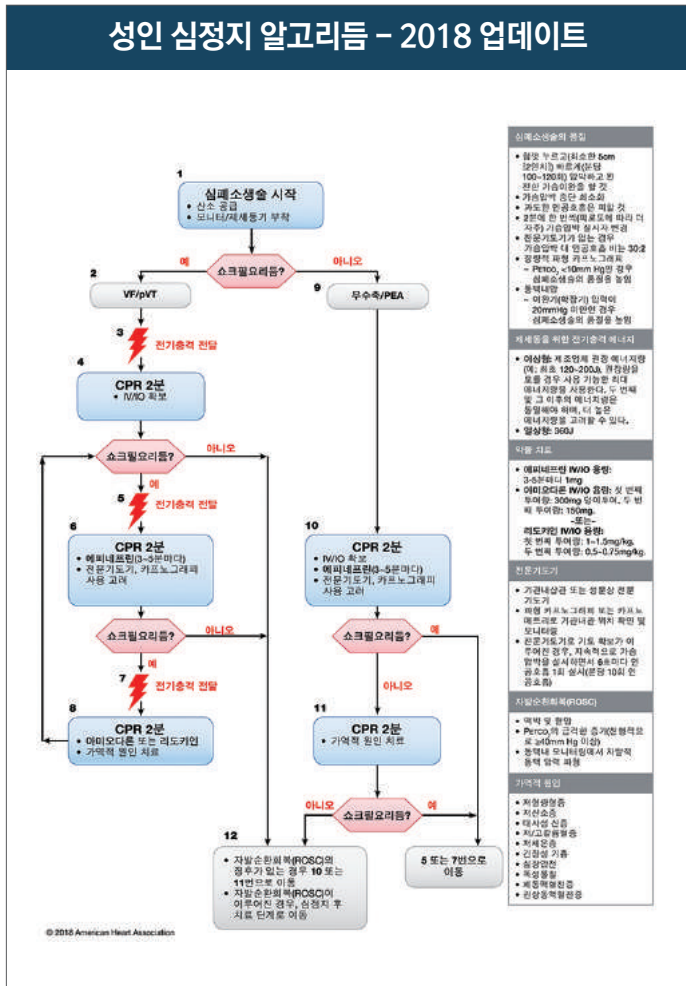
3) 중증외상 (TRAUMA)

- Injury Severity Score(ISS) 15점 이상 또는 Revised Trauma Score(RTS) 7점 이하의 환자
- 외상 기전 상 중증 외상이 의심되는 경우



4. TOPIC REVIEW

최신 전문심장구조술 지침에 의거한 심폐소생술



5. 기본 원칙

1) 흉부 압박

약 5cm 깊이로, 100-120/min의 속도로 시행
손을 떼는 시간의 최소화
2분마다 교대 또는 흉부압박하는 사람이 지쳤을 때에는 빠르게 교대

2) 환기

과도한 환기는 지양
Advancer airway가 없을 경우 30:2, 있을 경우 6초에 1번
호기말 이산화탄소분압(EtCO2) 측정 권고

3) 제세동

제세동이 필요한 경우 즉시 시행
이상 파형 제세동기(Biphasic defibrillator) 120-200J
단상 파형 제세동기(Monophasic defibrillator) 360J

6. 전문심장소생술 2018 업데이트

- 제세동에 반응하지 않는 VF/pVT에는 아미오다론 또는 리도카인을 고려해 볼 수 있다. 이 두 가지 약물은 목격된 심정지에서 비교적 짧은 시간 내에 약물 투여가 가능한 환자에게 특이 유용하다.

- 성인 심정지 환자에서 마그네슘의 일상적 사용은 권장하지 않는다. 마그네슘은 TDP(torsade de pointes), 즉 QT 간격이 긴 다형성심실빈맥 환자에서 고려할 수 있다. 이 권장 사항에 해당하는 문구는 미국심장학회 2010 ACLS 지침과 같다.

- 베타차단제를 ROSC 초기에(1시간 이내) 일상적으로 투여하는 것을 지지하거나 반박할 만한 근거는 충분하지 않다.

- 리도카인을 ROSC 후 초기에(1시간 이내) 일상적으로 투여하는 것을 지지하거나 반박할 만한 근거는 충분하지 않다.
금기증이 없는 경우 특수한 상황(응급의료 서비스에 의한 환자 이송)에서 VF/pVT 재발에 대응하기가 어렵다고 판단될 때 예방적으로 리도카인을 사용하는 것을 고려할 수 있다.



분당차병원 소아전문응급센터



차의과학대학교 분당차병원 응급의학과 | 교수 백소현

분당차병원 소아응급센터는 어린이들이 더욱 안전하고 빠르게 응급치료를 받을 수 있도록 진료 시스템을 갖춘 소아전문 응급의료센터입니다. 지역 사회에서 흔히 발생하는 응급질환과 갑작스럽게 발생한 소아중증환자에게 숙련된 의료진의 전문적인 치료가 이루어 집니다.

1. 서울, 경기 최초 소아전문응급센터 운영

분당차병원 소아전문응급의료센터는 2006년부터 분당차여성병원 개원과 함께 본관 응급센터와 분리하여 여성병원 내 소아환자를 위한 소아응급실을 분리 운영하여 특화된 소아응급실 진료환경 및 응급의료시스템을 구축하였습니다. 2012년 보건복지부 소아전용 응급실로 지정받아, 2013년 4월 소아전용 응급실을 확장 개소하였습니다.

2017년 1월 서울, 경기 최초로 보건복지부 지정 소아전문 응급의료센터 지정되었고, 소아 및 청소년 응급환자를 위한 공간으로 현재까지 운영되고 있습니다.



2. 소아 환자를 위한 전용 공간

분당차병원 소아응급센터는 소아 및 청소년 응급환자를 위한 전용 공간으로 성인 환자와 구분되는 진료가 가능하며 환자분류소를 통해 응급 정도와 감염 상태에 따라 정확한 환자 분류가 이루어 집니다. 소아 및 청소년을 위한 전용 병상과 진료실, 처치실, 격리 병실, 보호자 대기실 & 수유실 시설을 갖추고 있으며, 소아용 인공호흡기, X-ray, 초음파, 환자감시장치 등 소아응급장비가 구비되어 있습니다. 또한, 병원을 두려워하는 소아환자의 불안감을 최소화하여 진료를 받을 수 있도록 안정감 있는 배치와 친근한 그림을 이용해 응급실 내부를 디자인하였습니다.

3. 365일 소아응급질환 진단 및 치료

본 소아응급센터는 응급의학과 및 소아청소년과 전공의, 전문의가 24시간 진료하며, 소아응급환자 전담 간호사 22명이 근무함으로써 최상의 의료 서비스를 제공하고 있습니다. 소아영상검사가 24시간 가능하며 전문진료과의 치료 및 입원이 가능합니다. 본 센터에서 최종치료가 불가능할 시 신속한 이송을 지원합니다.



4. 진료 절차

분당차병원 소아전문응급의료센터는 소아 비외상 및 내과적 질환에 대하여 진료를 하고 있습니다. 24시간 소아 응급의학과 전문의 및 소아청소년과 전문의에 의해 진료가 이루어 집니다.(손상 및 외상 진료는 권역응급센터에서 진료가 이루어 집니다.)

소아응급센터에 내원하시면 먼저 환아는 초진 간호사에 의해 간단한 병력과 생체징후를 측정 받게 되고, 환아의 중증도를 분류함으로써 진료가 시급한 환아를 선별하여 우선적으로 진료를 제공합니다. 중증도 분류 후 소아과 전공의 또는 응급의학과 전공의와 소아응급 전담전문의에 의해 진료가 이루어 지고, 검진 후 필요한 경우 혈액, 방사선검사 등이 이루어 집니다. 결과에 따라 입원이나 퇴원이 결정됩니다. 후속 진료과 진료가 필요시 협진 진료가 이루어 지며 이후 과정은 진료과의 결정에 따라 진행됩니다.

진료단계	진료내용
1단계	간단한 병력과 생체징후 측정
2단계	환아의 중증도 후, 응급 순서를 우선적으로 진료 제공
3단계	소아 응급전담전문의(소아청소년과, 응급의학과)가 진료
4단계	혈액, 방사선검사 시행 후 결과에 따라 퇴원 혹은 입원

5. 센터 특징

분당차여성병원 소아전문 응급의료센터는 보건복지부에서 지정한 소아전문 응급의료센터로 성인응급실과 별도로 소아를 위한 연령별 의료장비를 갖추고, 소아응급전담 전문의가 상주하면서 365일 24시간 전문적인 응급진료를 제공합니다.

1) 빠르고 전문적인 24시간 협진으로 소아 응급처치

- 응급의학과, 소아청소년과 의료진 365일 진료
- 소아청소년과 응급의학과가 진료 동시 참여로 응급 손상과 질환 치료
- 소아 영상 검사 및 중재적 시술, 소아외과 전문의들과의 협진으로 전문진료

2) 유기적 협력을 통한 지역 내 소아응급환자 진료 체계

- 소아 응급상황 시 일반 의원들의 소아 진료 공백을 메우고 응급 환아의 궁극적 치료
- 소아응급의료 전문가 및 지역사회 교육을 통한 지역 응급의료 발전 지원
- 지역 지역 병·의원들과 연계한 핫라인 개설로 피드백 시스템 강화
- 일반인 대상 교육홍보를 통한 소아응급 상황의 발생 최소화 및 신속 대응

3) 전문화되고, 체계적인 소아응급진료 체계 구축

- 소아청소년과, 응급의학과, 협진 진료팀, 간호사, 응급구조사로 구성된 소아전문 응급진료팀 구축



6. 구역별 특징

1) 환자 대기실

소아전문응급센터는 어린이 환자의 증상과 중증도를 확인하는 것에서부터 진료가 시작됩니다. 어린이의 맥박, 호흡을 측정하고, 방문 사유를 확인해서 진찰실이나 소생 치료실로 안내합니다. 위급한 환자일수록 먼저 진료를 받을 수 있으며, 증상 분류를 통해서 더 빠르고 안전한 진료를 받게 됩니다.

2) 진료실

소아전문응급센터 진료실은 환자의 병력을 확인하고 검진하는 곳입니다. 검진 후 귀가 또는 어떤 검사가 필요할지 상담하게 됩니다.

3) 영상검사실

소아전문응급센터 영상검사실에서는 폐렴 등을 진단할 수 있는 흉부영상검사, 장마비, 장중첩 등을 확인할 수 있는 복부영상검사, 팔다리 골절을 확인할 수 있는 검사를 시행합니다.

4) 처치실

소아전문응급센터 처치실은 위급한 환아에게 혈액검사 및 간단한 시술 등을 시행하는 곳입니다. 독립된 공간으로 환자의 개인 프라이버시가 보장되며, 보다 편안하고 안정된 분위기에서 환아의 처치가 이루어집니다. 다른 환아나 보호자들에게 노출이 되지 않아 진료받는 환아들에게도 심리적인 안정감을 줄 수 있습니다. 심정지 환자가 내원 시 심폐소생술을 실시할 수 있는 공간이며 제세동기, 인공호흡기 등의 전문 장비가 갖춰져 있습니다.

5) 중증진료구역

소아전문응급의료센터 중증진료구역은 즉각적인 응급처치가 필요한 환아들이 진료를 받는 곳으로 생체징후 이상 및 의식 저하를 확인하기 위해서 혈압, 산소포화도 등의 생체징후 모니터링을 하는 곳입니다. 각 침상마다 환아의 혈압, 심전도 및 산소포화도를 측정할 수 있는 모니터가 배치되어 실시간 모니터링이 가능한 시스템으로 구비되어 있습니다.

6) 응급진료구역

소아전문응급센터 응급진료구역은 응급진료를 받은 환자 중 급성기를 지나 안정된 상태이며, 입원을 위해 대기가 필요한 환아들을 위한 대기 병상입니다.

7) 음압격리실

소아전문응급센터 처치실은 전염성 질환에 걸리거나 혹은 다른 이유로 격리가 필요한 어린이를 위한 1인 병실로 음압 시스템을 가동하여 공기가 유출되지 않도록 하는 설비를 갖추고 있습니다.

8) 환자 편의시설(수유실, 기저귀 교환실)

소아전문응급센터 편의시설은 응급실 진료를 받는 소아 환자들의 수유 및 기저귀 교환을 위한 편의 공간입니다.

POCUS(Point-of-Care Ultrasound) in Pediatric Emergency Department



차의과학대학교 분당차병원 응급의학과 | 교수 권재현

소아에게 방사선검사, 특히 CT(computed tomography) 촬영과 같은 방사선검사는 성인에 비해 상대적으로 작은 체구에 큰 방사선 노출을 초래하여 백혈병 등의 심각한 병증을 일으킬 가능성을 높인다고 알려져 있습니다. 따라서 전 세계적으로 소아에게서 비침습적인 진단 도구 사용의 중요성이 점점 커지고 있습니다. 특히나 다양한 증상을 가지고 응급실을 방문하는 환아들에게 비침습적으로 빠른 진단이 가능한 초음파의 사용은 필수적이라고 볼 수 있습니다. 응급현장초음파(point-of-care ultrasound, POCUS)는 임상가가 응급질환의 선별검사 및 치료를 목적으로 하는 초음파검사로 2008년 이후 POCUS의 교육과 보급이 시작되면서 응급실에서 빠른 진단과 치료를 위해 사용되고 있는 초음파검사입니다.

본원의 소아응급실에서는 최신 초음파 장비를 구비하고 있으며 숙련된 전문의들이 다음과 같은 진단 및 술기에 초음파를 사용합니다. 응급실에서 초음파를 이용하여 진단하는 대표적인 질환에 대해 소개하겠습니다.

1. 소아 복부질환의 감별

장중첩증(Intussusception)

장중첩증이란 길게 연결되어 있는 장이 다른 장의 안쪽(내강)으로 말려들어가는 것을 이야기합니다. 소장-대장 중첩증이 가장 흔하며, 소장-소장 중첩증과 대장-대장 중첩증도 가능하다고 합니다. 환아는 가장 흔한 증상으로 복통을 호소하며, 갑작스럽게 발생한 심한 복통이 얼마간의 시간을 두고 되풀이하며 계속되는 것이 특징입니다. 또한 구토가 동반될 수 있으며, 복부에 만져지는 종괴와 혈액이 섞인 점액성의 대변(currant jelly stool) 등을 보이기도 합니다.

진단에 필요한 영상검사로는 단순복부촬영(x-ray), 복부초음파, 조영관장 등이 있으며, 복부 x-ray는 진단율이 많이 떨어지기 때문에 대부분의 경우 복부초음파나 조영관장으로 진단하게 됩니다.

환아는 장중첩증으로 인한 장폐색으로 탈수, 전해질 불균형을 보이기 때문에 수액을 공급하여 탈수 및 전해질 공급을 우선적으로 시행하며, 이후에 영상의학과에 의뢰하여 공기나 조영제를 이용한 정복술을 시행하게 됩니다. 경우에 따라 장중첩증 발생이 오래되어 공기나 조영제를 사용한 정복술이 어렵다고 판단되는 경우 소아외과에 입원하여 수술적인 정복술을 시행하게 됩니다.

초기에 발견되는 경우 장중첩증의 경과는 매우 좋은 편으로 약 90%의 환자에서 수술적인 치료 없이 공기나 조영제를 사용하여 장을 원위치로 돌려놓는 것이 가능하다고 알려져 있습니다. 치료에 성공하더라도 약 10%에서는 반복적으로 재발된다고 하며 주의가 필요합니다.

2. 소아 급성 관절통의 감별

화농성 관절염

화농성 관절염이란 관절에 염증이 생겨 고름이 차는 질환으로 70% 이상에서 생후 1~5개월 사이에 주로 발생한다고 알려져 있습니다. 관절의 어느 부위나 생길 수 있으나 고관절이 가장 흔하다고 합니다. 관절 부위를 다친 적이 없는 아이가 슬관절 또는 고관절을 아파하거나 영아의 경우 기저귀를 갈 때 다리를 비대칭적으로 잘 못 움직이고 보채는 증상을 보입니다. 38도 이상의 고열, 관절부위의 부종, 발적이 관찰되기도 합니다.

진단으로는 초음파를 사용하여 관절강내 액체의 유무를 확인할 수 있으며, x-ray 상 정상이라도 세균성 또는 일과성 활액막염이 의심될 때는 꼭 초음파를 시행해야 합니다. 초음파만으로 일과성 활액막염과 화농성 관절염을 감별하기는 어렵기 때문에 초음파를 시행했을 때 한쪽 관절강에 물이 차있고 환아가 열이 나는 경우 관절액 천자가 반드시 필요하며, 추가적으로 MRI 검사가 필요할 수 있습니다.

관절액 천자와 MRI 검사로 화농성 관절염이 진단되면, 항생제 주사가 필요하며 정형외과에서 수술적인 치료가 필요할 수 있습니다.

3. 소아 급성 음낭질환의 감별

고환꼬임(Testicular torsion)

음낭통증은 남아에서 가장 흔한 비뇨기계 응급증상 중 하나입니다. 음낭통증으로 내원한 0~19세 연령의 남아 238명을 조사한 연구에서 16%는 고환꼬임(Testicular torsion), 46%는 고환부속기꼬임(Torsion of testicular appendage), 35%는 부고환염(Epididymitis)이었다고 합니다. 급성 고환꼬임의 경우 영구적인 고환기능의 소실을 가져와 추후 생식기능에 문제를 일으킬 수 있는 응급질환입니다.

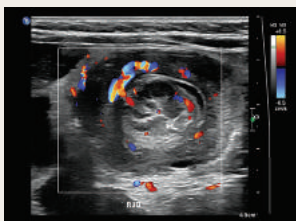
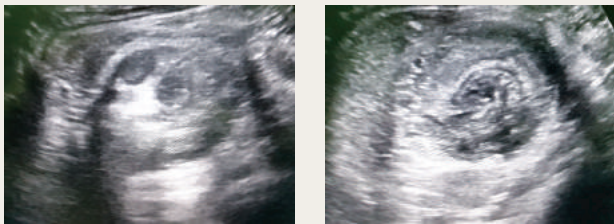
고환꼬임은 어떤 나이에도 발병할 수 있으며, 고환과 부고환이 음낭 내 정삭을 싸고 있는 근막이나 근육에 고정되어 있지 않고 매달려있게 되면 꼬임이 일어나기 쉽습니다. 고환꼬임은 대부분 자연히 발생하는 것으로 알려져 있습니다. 환자는 음낭과 아랫배에 갑작스러운 통증을 호소하고, 고환의 부종과 발적이 관찰됩니다. 드문 경우 구도를 보입니다.

고환꼬임은 초음파를 사용하여 고환 주변의 허혈성 변화 및 액체저류를 확인하여 진단이 가능합니다. 고환꼬임은 증상이 시작된 직후 허혈성 변화로 고환에 손상을 일으킬 수 있는 질환으로 가급적이면 4~6시간 이내 치료하는 것이 이상적이며, 손으로 먼저 고환을 풀어 허혈성 손상을 막고 이후 재발을 막기 위해 비뇨기과에서 수술적 교정을 시행하게 됩니다.

다음은 본원 소아응급실에서 초음파 장비를 이용하여 진단하였던 환자를 증례를 통해 살펴보겠습니다.

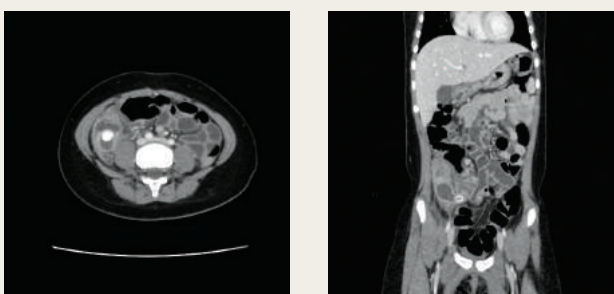
증례 1_ 장중첩증

소아응급실 내원 2일 전 복통 및 구토 있어 일반 소아과에서 관장 후 증상 호전 없고, 발열, 복통, 구토 있어 소아응급실로 내원한 환아로 소아응급실에서 응급초음파로 장중첩증을 바로 진단하였고, 영상의학과에 reduction 의뢰 후 장중첩증 공기 정복술 후 경과관찰 위하여 소아청소년과에 입원하였다가 증상 호전되어 퇴원하였습니다.



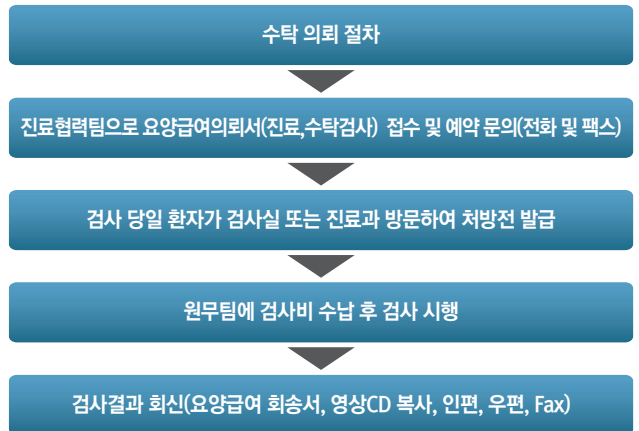
증례 2_ 급성맹장염

Wiliam's syndrome으로 f/u 중인 환아로 내원 5일전 복통 및 구역 동반되었으며, 내원 전일 발열 있어 응급실 내원한 환아입니다. WBC 9120, seg 89.0%였으며, CRP 4.03mg/dL, 복부 초음파 상 r/o appendicitis with appendicolith 소견으로 APCT 촬영하였고, 상기 소견 확인되어 외과 진료 후 입원하여 복강경 하 충수돌기 절제술 시행 받고 퇴원하였습니다.



분당차병원 수탁 의뢰 안내

■ 수탁 의뢰 절차



※ 수탁검사 의뢰 및 문의

전 화 : 031-780-5168 팩 스 : 031-780-5169
 온라인 : 홈페이지 간편진료의뢰 및 [진료의뢰-회송 시범사업] 포털

■ 수탁 의뢰 내용

핵의학과		
검사예약	031-780-5168	
검 사 실	031-780-5680, 5685	핵의학 검사예약실
검사항목	PET CT(FDG, FPCIT, 아밀로이드), Bone Scan, SPECT/CT, I-131 Therapy, 그 외 핵의학 영상검사(신장, 뇌혈류, 심장 등...)	
영상의학과		
검사예약	031-780-5168	통합검사예약실
검 사 실	031-780-5181, 5186	
검사항목	MRI, CT ...	
산부인과		
검사예약	031-780-5168	
검 사 실	031-780-5312, 5313	산전관리실
검사항목	용모막 검사, 양수검사, 정밀초음파 오전 10시 이전 진료	
심장기능 검사실		
검사예약	031-780-5168	
검 사 실	031-780-5667	심장검사 예약실
검사항목	Echocardiogram, Treadmill Test, Holter monitoring, Ambulatory BP monitoring	
내분비 검사실		
검사예약	031-780-5168	
검 사 실	031-780-5338	외래 간호 접수
검사항목	갑상선세포침 검사, 당뇨병성 말초신경병증 검사, 동맥혈착검사(VP-1000)	
	자율신경검사	당뇨합병증검사실(T5552)
재활의학과		
검사예약	031-780-5168	
검 사 실	031-780-6281	외래 간호 접수
검사항목	근전도 검사	
	비디오투시 삼킴(연하) 검사(VFSS)	매주 목요일 오후 검사
방사선종양학과		
검사예약	031-780-5168	
검 사 실	031-780-5410	방사선종양학과 접수
검사항목	방사선 치료	

진료의뢰환자 진료 절차 안내

- ☑ 진료의뢰서나 소견서 지참 시 진료협력팀에서 예약
- ☑ 예약 후 진료 당일 해당 진료과 가까운 원무팀에서 수납 후 진료과 내원
- ☑ 외부 영상물(영상 CD, 필름) 지참 시 원무팀 직원에게 알리고 안내받음

☎ 진료협력팀 예약 : 031-780-5168, 5164
 ☎ 응급의료센터 : 031-780-5840(성인), 3939(소아)
 ※ 진료의뢰서나 소견서가 없는 경우 전화예약센터 이용(1577-4488)

의뢰환자의 '진료정보제공 동의서' 안내

의료법 21조 2에 의거하여 의뢰환자의 진료결과를 의뢰의사가 조회 및 회신 받고자 할 때에는 환자나 보호자(법정)가 동의 서명을 한 경우에만 가능하므로 다음과 같이 '진료정보제공 동의'를 받아주시기 바랍니다.

진료정보 제공 동의서	의료법 21조 2에 의거하여 본인은 분당차병원의 진료정보를 진료의뢰 의사와 공유하는 것에 동의합니다.(진료정보 제공 범위: 회신서, 검사결과, 영상이미지, 약처방 내역 등)
	■ 환 자 명 : (서명) ■ 보호자명 : (서명) ■ 보호자와의 관계 :
	20 년 월 일

2019년 입원회송(전원) 대상기관 전담자 간담회



분당차병원 진료협력센터는 지난 7월 4일 전원대상기관 전담자들과 간담회를 개최하였다. 안전한 환자 전원을 위하여 상호 긴밀한 정보 공유 및 의사소통을 위한 효율적인 업무절차 조율 등 협력기관 간 어려움을 해결하고자 솔직한 의견을 나누는 등 매우 만족스러운 만남의 장으로 향후 지속적으로 진행할 예정이다.

2019년 협력병·의원 직원을 위한 교육

분당차병원 진료협력센터는 지난 7월 4일 협력병·의원 직원들을 위한 교육을 실시하였다. 이날 강의는 “환자안전과 질 향상, 의료 관련 감염예방 관리, 상처(육창) 관리” 등의 주제로 진행되었으며 의료기관인증평가와 관련한 필수교육으로 중요한 정보들을 공유할 수 있는 자리였다는 매우 긍정적인 평가를 받았다.



분당차병원 2019년 7월 지역사회 의료기관과 협력체결

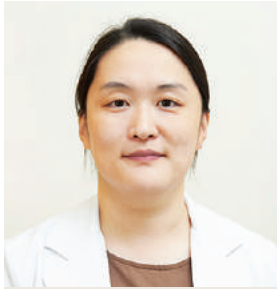
차의과학대학교 분당차병원(병원장 김재화)은 지난 7월 지역사회 58개 병·의원과 진료협력 네트워크 강화를 위한 협력체결을 하고, 신규 협력체결기관에 현판과 협약서를 전달하였다. 이번 협력체결은 협력기관간 정보교류 및 상호협력을 통한 지역사회 의료계의 공동발전을 추구하고, 환자 진료 시 좀더 향상된 편익을 제공하는 등 의료전달체계 확립을 도모하는데 뜻을 모았다.

2019년 7월 신규 협력체결기관 현황

병·의원기관명 가나다순

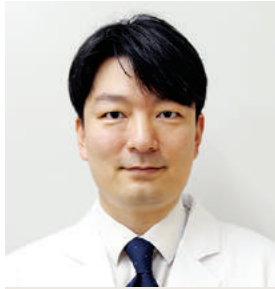
강동우리들요양병원(서울시 강동구)	강동성신의원(서울시 송파구)	바로힐마취통증의학과 의원(경기도 성남시)	아담든튼치과의원(경기도 성남시)	참편한내과의원(경기도 용인시)
공주푸르메요양병원(충남 공주시)	광주조은내과(경기도 광주시)	바로피부과의원(경기도 성남시)	연세세봄의원(서울시 송파구)	초이스비인후과(경기도 성남시)
상경원인터메드요양병원(경기도 여주시)	권선삼성내과(경기도 수원시)	샘비비인후과의원(서울시 송파구)	예담의원(경기도 광주시)	태평참비인후과(경기도 성남시)
시에노병원(경기도 여주시)	김선미신경정신과의원(서울시 송파구)	서강흠내과의원(경기도 용인시)	웰206정형외과(서울시 송파구)	티플러스치과의원(경기도 성남시)
안양요양병원(경기도 안양시)	김인호소아청소년과의원(서울시 송파구)	서울굿모닝내과(경기도 군포시)	원재활의학과의원(서울시 강동구)	포인트미의원(서울시 송파구)
에넬메디여성병원(경기도 수원시)	김철우내과의원(서울시 송파구)	서울방재활의학과(경기도 성남시)	유앤미의원(경기도 성남시)	포인트의원(경기도 성남시)
원요양병원(경기도 수원시)	다봄소아청소년과의원(경기도 용인시)	서울스마트본의원(서울시 송파구)	이루비비인후과(서울시 송파구)	풍성내과의원(서울시 송파구)
이천소망요양병원(경기도 이천시)	동탄성모소아청소년과의원(경기도 화성시)	서현신정형외과의원(경기도 성남시)	일맥의료재단 송파의원(서울시 송파구)	한진우의원(서울시 송파구)
장트위트병원(서울시 관악구)	드림소아청소년과의원(경기도 수원시)	소망소아청소년과의원(경기도 성남시)	잠실월드타워 정형외과(서울시 송파구)	약손한의원(경기도 용인시)
제일요양병원(경기도 화성시)	마르미의원(경기도 성남시)	수이비인후과의원(서울시 성동구)	정배연공감동의원(경기도 성남시)	온리한의원(경기도 남양주시)
참우리요양병원(경기도 광주시)	명이비인후과의원(경기도 성남시)	스마일라인치과(경기도 성남시)	정은치과의원(경기도 성남시)	
탑요양병원(경기도 광명시)	미앤미의원(서울시 송파구)	신동백조은내과의원(경기도 용인시)	중앙의원(경기도 광주시)	

신규진료의사



외과 | 김수미
위암/중앙외과/로봇수술/위장관외과

- 외과 전문의
- 성균관대학교 의과대학 졸업, 의학석/박사
- 삼성서울병원 외과 전공
- 현 차의과학대학교 외과 조교수



정형외과 | 김어진
족부족관절

- 정형외과 전문의
- 서울대학교 의과대학 졸업, 의학석사
- 서울대학교병원 정형외과 수련의
- 서울대학교 정형외과 전임의
- 한일병원 정형외과 전문의
- 현 차의과학대학교 정형외과 조교수



※ 자세한 진료 일정은
외래진료일정표를
참고하시기 바랍니다.
bundang.chamc.co.kr

복귀 진료의사

가정의학과 | 김영상

산부인과 | 이지연

소화기내과 | 유준환

소화기내과 | 하연정

안과 | 송원경

정신건강의학과 | 김보라

휴진 진료의사 (*해외 연수)

비뇨의학과 | 홍영권

비뇨의학과 | 최경화*

산부인과 | 백민정*

산부인과 | 조희영*

산부인과 | 차선희*

성형외과 | 박태환*

소아청소년과 | 지혜미*

소화기내과 | 황성규*

신경외과 | 손세일*

신경과 | 허영은*

안과 | 노승수*

정형외과 | 변성은*

치과 | 황유정*

퇴직 교수

소아청소년과 | 강수정

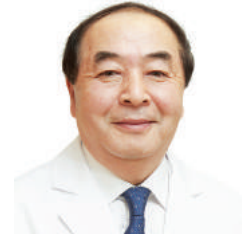
정형외과 | 최영락

진료과별 소식

소아청소년과

배종우 교수, '신생아 호흡곤란증후군 폐 표면활성제 치료' 미숙아 생존에 크게 높여

배종우 교수팀은 국내에서 발생한 신생아 호흡곤란증후군에 폐 표면활성제 (Pulmonary Surfactant, PS) 치료가 미숙아 생존율에 기여했다는 연구 논문을 발표했다. 배종우 교수팀은 1991년부터 2017년까지 30여 년간 출생 체중 1500g 미만인 극소 저출생체중아의 생존율을 비교, 분석했다. 그 결과 1980년대 후반 42.7% 불과했던 생존율이 폐 표면활성제 치료를 도입한 1990년대 초반 51.3%를 시작으로 2017년 85.8%로 높아진 것을 확인했다. 또한 도입 초기인 1991년에 비해 2010년에는 폐 표면활성제 치료를 실시하는 병원이 4.5배 증가했고, 환아 수는 52.7배 증가한 것으로 드러났다.



신경과

김옥준교수, 관절염치료제 '치매약효' 확인

김옥준 교수팀이 세계 최초로 류머티즘 관절염 치료제인 휴미라(아달리무맵)의 알츠하이머병 치매 치료의 효과를 확인했다. 치매 동물모델을 대상으로 아밀로이드베타투여군과 아밀로이드베타와 휴미라(아달리무맵) 투여군, 정상 뇌를 가진 대조군으로 나눠 행동실험을 진행했다. 그 결과 기억능력을 측정하는 검사에서 휴미라 투여 후 기억력이 45.98%에서 63.63%로 호전되는 것을 확인했다. 공간 인지능력을 측정하는 검사에서도 아밀로이드베타로 감퇴된 기억력이 20.46% 호전됐다. 김옥준 교수팀은 TNF- α 가 증가되면 알츠하이머병의 원인물질로 꼽히는 아밀로이드베타와 타우 단백질이 증가된다는 점에 착안해 TNF- α 를 억제할 수 있는 약물인 휴미라를 치매 연구에 활용했다.



주요 행사



9월

제5회 「한국판 대동작기능평가」
트레이닝 세미나

- 대상 : 물리치료사, 작업치료사, 의사, 학생
- 일시 : 2019년 9월 7일(토) 13:00 ~ 20:00
- 장소 : 분당차병원 지하2층 대강당

· 담당자 : 정혜임 jhi8778@chamc.co.kr
(분당차병원 홈페이지 참조)

제5회 신생아집중치료지역센터
연수강좌

- 일시 : 2019년 9월 27일(금) 17:00 ~ 20:30
- 장소 : 분당차병원 지하2층 대강당

· 담당자 : 소아청소년과 김혜림 교수
(pediatrics@chamc.co.kr)

11월

2019년 분당차병원 협력병·의원
의사 연수강좌

- 일시 : 2019년 11월 9일(토) 13:00 ~ 18:30
- 장소 : 판교 차바이오텍플렉스 대강당

· 담당자 : 분당차병원 진료협력팀장 김연태
(031-780-5554, FAX 031-780-5169
rc5168@chamc.co.kr)

분당차병원(본관)

▲ 초음파/특수클리닉진료 | ★ 암센터진료 | ● 여성병원진료 | ♣ 척추센터/통증센터/기억력센터진료 | ■ 연구클리닉



진료과	의사명	오전	오후	전문분야
심장내과	차동훈	월/수/금/토(3주)	목	관상동맥질환/심부전/고혈압
	임상욱	월/화/목	수	관상동맥질환/심부전/말초혈관질환
	김인재	월/수/토(4주)	화/목	관상동맥질환/심장판막/심장초음파
	성정훈	화/목/금	월	관상동맥질환/부정맥/인공심장박동기/전극도자절제술
	문재연	수/금/토(1주)	월/수	관상동맥질환/말초혈관질환/고혈압/심부전
	김원장	목/금(▲)/토(4주)	월/화	심장내과/관상동맥질환/고혈압/동맥경화/심부전/심근경색/심근병증/심근병증/심근병증/심근병증
	김상훈	목	화/수/금	말초혈관질환/관상동맥질환/고혈압
	양필성	월/화/토(4주)	목/금	부정맥/심방세동/인공심장박동기/전극도자절제술
	강세훈	수/토(3주)	월/화/금	관상동맥질환/말초혈관질환/심장판막증/고혈압
	심민정		수/금	심부전/고혈압/심장초음파
내분비내과	조웅욱	월/화/목/금/토(1주)	화	내분비/당뇨병/갑상선·부신질환
	김수경	수/금/토(2,4주)	월/화(▲)수/목	내분비/당뇨병/갑상선/골다공증(▲노인병 센터)
	김경수	화/목/토(1,3주)	월/목	내분비/당뇨병/내분비·갑상선질환
	오창영	월/토(2,4주)	금	내분비/당뇨병/내분비·갑상선질환
	송영신	수/토(3,5주)	수	내분비/갑상선 질환/당뇨병/내분비질환
신장내과	양동호	월/화/수/금/토	수	급만성 신장염/투석/이식상담
	김형중	수/목/토(1,3주)	월/화/금	급만성 신장염/투석/이식상담
	이소영	화	월/화/수/목	급만성 신장염/신낭종 질환/투석/이식상담
	이미정	목	화	급만성 신장염/신낭종 질환/투석/이식상담
	정혜윤	월/수/금	금	급만성 신장염/신낭종 질환/투석/이식상담
	이유호		목	급만성 신장염/신낭종 질환/투석/이식상담
	신윤수	월		급만성 신장염/신낭종 질환/투석/이식상담
	홍성관	화/수/금/토(2주)	월/수	감염/발열질환/불명열
류마티스내과	이수근	수/금	수	류마티스질환
	최진경	월/화/목/토(1,3,4주)	화/목	류마티스질환
	정상윤	월/수/금/토(2주)	월/화(▲)/목(▲)/금	류마티스질환(▲초음파 클리닉)
일반내과	조성훈	수(▲12,4주)/금(▲12,4주)		면역세포치료/면역학/면역진단(▲면역증강 클리닉)
	김옥준	월/수/금/토(1주)	화/목	뇌졸중/치매/뇌전증(간질)
신경과	김원찬	화(▲)/수/목/토(1주)	월/화	파킨슨/뇌졸중/신경통증(▲파킨슨클리닉)
	김현숙	월(▲)/목(▲)/금	월(▲)/수(▲)	이상운동질환/치매/뇌졸중(▲기억력센터, ▲치매클리닉)
	오승헌	월/수/토(4주)	수/목/금	척추질환/말초질환/뇌졸중
	이기욱	화/금/토(3주)	월/목(▲)/금	뇌졸중/뇌혈관질환/어지럼증(▲기억력센터)
	신정원	화(▲)/목/토(4주)	화(▲)/수	뇌전증(간질)실신/수면장애(▲기억력센터, ▲수면클리닉)
	허영은	☉ 해외연수 (2018,2.19 ~ 2020,2.18)		어지럼증/소뇌질환(■연구클리닉)
	일반의		월/목/금	신경과 질환
	육기환	화/금	월/수/목	스트레스의학/불면증/조울증/소아청소년
	이상혁	화/목		정신분열병/공황장애/우울/불안
	최태규	화/수/목/금/토	월	우울/불안/불면/알코올중독/정신병
정신건강의학과	이강수	수(▲)/목(▲)/금(▲)	월(▲)/화(▲)	건망증/치매/우울/불안/신후우울증/민성피로/통증/수면
	김보라	☉ 해외연수 (2017,8.1 ~)		사회불안장애/대인공포/불안/수면장애/정신분열병/정신양약학
	방민지	월/수	화/목/금	정신병적 장애/우울
	이준호	월/화(▲)	수(▲)/목(▲)/금(▲)	우울/치매(▲기억력센터)
	일반의	화/목/금/토	월/금	정신과 질환
피부과	윤문수	월/화/목	월/금(▲)	백반증/건선/여드름/피부미용(▲레이저클리닉)
	김동현	수/금/토(3,4주)	수/목(▲)	건선/색소성질환/아토피/알레르기/피부결핵/피부암/피부질환(▲레이저클리닉)
	이희정	화/금(▲)	월/화(▲)/금	피부미용/레이저/여드름/노화/알레르기/아토피/백반증(▲레이저클리닉)
	김현정	수/토(2주)	목	접촉피부염/아토피/피부부염/소아피부질환
	신정우	목	화	아토피/피부부염/홍터/자가면역질환
일반의	월/토	수	피부과 질환	
외과	김유민	월/수/금	월	위암/중장외과/로봇수술/위장관외과
	김중우	화/목/토(1주)	화	대장/항문외과/로봇수술
	김우람	수/금	수/금	대장/항문외과
	권성원	월/금/토(2주)	수	간/담도/췌장/복강경/로봇수술

진료과	의사명	오전	오후	전문분야	
외과	최성훈	화/수/목/토(3주)		간/담도/췌장/복강경수술/로봇수술	
	일반의	목/토(1,2,4주)	월/화/목	외과질환	
흉부외과	이건	월/목/토(3주)	월/화	혈관외과/동맥류클리닉/정맥류/말초혈관질환	
	장병철	화/수	수	삼첨막 및 관상동맥 질환/최소절개 심장수술/심장(심방세동)	
	김관옥	화/금/토(1주)	목/금	대동맥질환/심장질환	
정형외과	이종명	화/수	화/수	인공관절/인공슬관절/인공관절/인공관절/인공관절/인공관절	
	신동은	월(▲)/목(▲)	월(▲)/목(▲)	척추질환(▲척추센터/통증센터)	
	김재화	월/수		관절경/견관절/슬관절	
	한수홍	화/목/금	화	수부외과/상지외과/미세수술	
	최원철	수/금/토(3,4주)	월/수	슬관절/인공관절/관절경	
	이순철	수(■)금		소아정형/근골격계중증(■연구클리닉)	
	변성은	☉ 해외연수 (2018,12.13 ~ 2019,12.12)		외상/골다공증	
	안태근	수(▲)/금(▲)	화(▲)/금(▲)	척추(▲척추센터/통증센터)	
	김어진	월/토(1주)	월/화/목	족부족관절	
	양태성익	토(4주)	목	척추/관절	
	일반의	월~금/토(1,3주)	월/화/수/금	정형외과 질환 및 외상	
	신경외과	조경기	화/목/토(3주)	화/목	뇌종양/뇌혈관질환
김한규		월/수	수	두개저 뇌종양/뇌혈관	
김태근		월/목/토(3주)	월/목	뇌혈관질환	
한인보		월(▲)/금(▲)/토(▲2주)	수(▲)	척추디스크/척추외상/척추외상/척추외상/척추외상/척추외상	
김주평		수/금/토(4주)	월/수	뇌정위기능/뇌종양/통증	
손세일		☉ 해외연수 (2019,9.1 ~ 2020,2.29)		척추디스크/척추외상/척추외상/척추외상/척추외상/척추외상	
임재준		화/목/토(3주)	화/금	뇌종양/내시경/수술/두부수술	
신승훈		월/수	수	두개저 뇌종양/뇌혈관질환	
최운용		화(▲)/토(▲1주)	화(▲)/목(▲)/금(▲)	척추디스크/척추외상/척추외상/척추외상/척추외상/척추외상	
성형외과		김정현	화/수/금/토(4주)	월	미용성형/화상성형/보탈성형(▲미용클리닉)
		황은아	월/목	화/목	미용수술/유방재건술/두경부수술(▲미용클리닉)
		박태환	☉ 해외연수 (2018,3.1 ~ 2020,2.29)		성형외과 질환 및 외상/외상
	김덕열	월/수/토(1,2,3주)	수/금	두경부 외상 및 재건/자립이식/흉터성형	
일반의	화/목/금/토	월/화/수/목/금	성형외과 질환 및 외상		
안과	유혜린	월/수/금	월	사시와약사/안성형/갑상선안질환/보톡스/필러클리닉	
	남상민	월/토(1주)	화/목	각막/결막/백내장/렌즈	
	송원경	화(▲)/목	화/목	황반변성/망막클리닉/포도막염/유두체/황반변성/유두체/유두체	
	노승수	☉ 해외연수 (2019,8.12 ~ 2020,8.11)		백내장/녹내장/시신경질환	
	안재문	수/금/토(4주)	수(▲)/금	당뇨망막병증/망막클리닉/포도막염(▲미용망막클리닉)	
	성영제		월/수/금	일반안과/망막/백내장	
	일반의	화/토(▲1,2,3,4주)		일반안과(▲레이저클리닉)	
	이비인후과-두경부외과	이창호	목/토(▲1주)	화/목/금(▲3주)	이과(귀질환)/중이염/진주종/난청/보청기(▲레이저투브클리닉)
김형미		화/수	수/금	이과(귀질환)/어지럼증/중이염/난청/보청기/이명	
이소윤		월/금/토(4주)	화/수	두경부외과/염부/상악/중이염/난청/보청기/이명/이명/이명/이명	
김민수		수/목/토(3주)	월/목	목구멍/인두/후두/중이염/갑상선/신/호르몬/이비인후과/이비인후과/이비인후과	
안재철		월/목/토(1주)	월/목	비과(귀질환)/중이염/난청/보청기/이명/이명/이명/이명	
김소영		월/금/토(1,3주)	월	이과(귀질환)/어지럼증/중이염/난청/보청기	
일반의	토	월/화/수/목/금	이비인후과 초진 및 검사예약		
비뇨의학과	박동수	월/수/금	월	비뇨기암(중양)/브라키/로봇/전립선	
	홍영권	휴진 (2019,04.12 ~ 2019,12.31)		소아/전립선/배뇨/결석/남성(●여성병원)	
	이승렬	화/목(●)/토(4주)	화(●)/수/목	요로결석/전립선/요실금/신경성방광(●여성병원)	
	최경화	☉ 해외연수 (2018,3.1 ~ 2020,2.29)		요실금/배뇨장애/방광염/간질성방광염(●여성병원)	
	김태현	월(●)/목(●)/토(1,2주)	월	비뇨기종양/배뇨장애/요석/요실금(●여성병원)	
	유영동	화(●)/수(●)/토(3주)	화/금	비뇨기종양/배뇨장애/요석/요실금(●여성병원)	
	김태진	수/금	월(●)/금(●)	비뇨기종양/배뇨장애/요석/요실금(●여성병원)	
	일반의	수/금	월/수	비뇨기과 질환	
재활의학과	김민영	화/목/금(▲)	월/화(▲)	뇌졸중/소아재활(▲기억력센터, ▲줄기세포클리닉)	



분당차병원(본관)

진료과	의사명	오 전	오 후	전 문 분 야
재활의학과	민경훈	월(♣)/수(♣)/토(♣)4주	수(♣)/목(♣)	통증재활/척추손상/골절재활/운동치료/♣척추센터/통증센터
	김준문	목/토(2주)	월/화(♣)/목(♣)/금	통증재활/이상상/손상/지체재활/미근생체재활/신경재활/♣척추센터/♣성형재활/♣비대안
	서미리	월/금(♣)/토(1주)	화/수	림프부종/임재활/통증재활/호흡재활/♣금:유전학클리닉
	고종진	화/수/금/토(3주)	목	재활
	김은영		화/금	림프부종/임재활/통증재활
방사선 종양학과	서창욱	화/수/토(5주)	화/목/금	유방암/혈액종양암/기타암
	신현수	월(★)/화(★)/수/목	월/수	유방암/상부소화기암/뇌종양/비뇨기암(★암센터)
	장세경	목/금/토(2,4주)	월/화/목	부인암/하부소화기암/폐암/두경부암/뇌종양/기타암
가정 의학과	임정호	월/금/토(1,3주)	수/금	간암/췌담도암/전이암
	김문중	화(♣)/목(♣)		노인병/갱년기질환/건강증진/가정간호(♣노인병센터)
	김영상	월(♣)/수/금(♣)/토(1,2주)	월/목	건강증진/생활습관병/비만/만성피로/금연/통증
	전혜진	금/토(4주)	화	건강증진/비만/생활습관병/노인병/만성피로/금연
	이지은	월/목/토(3주)	화/목(♣)/금(♣)	건강증진/비만/생활습관병/노인병/만성피로/금연(♣노인병센터)
노인병 센터	이상우	화	수/금	건강증진/비만/생활습관병/노인병/만성피로/금연
	일반의	월~토(1~4주)	월~금	진단서
	김진용	수	월/수	[일반내과] 노인병/노인소화기 질환
	김로중	화/목		[가정의학과] 노인병/갱년기질환/건강증진/가정간호
	김수경		화	[내분비내과] 노인병/노인 내분비질환
치 과	김영상	월/금		[가정의학과] 건강증진/생활습관병/비만/만성피로/금연/통증
	이지은	목/금		[가정의학과] 건강증진/비만/생활습관병/노인병/만성피로/금연
	민경훈	화		[재활의학과] 통증재활/척추손상/골절재활/운동치료
	정승원	화/금/토(1,3주)	월/화/수/금	[구강악안면외과] 악안면/악안면외상/구강악안면외과/턱관절질환/악안면/내복치/교정
	황유선	화/수/토(1,4주)	화/수/목/금	[치과 교정과] 성인교정, 소아청소년교정, 수술포함, 심미교정, 턱교정
수면장애클리닉	김진만		월/목(♣)	[치과 보초과] 인공로, 허공로, 생체발 광활성, 치아형, 미백/광학/근육/치아
	윤희영	월/수/목/금/토(4주)	화/수	[치과 보초과] 인공로, 허공로, 생체발 광활성, 치아형, 미백/광학/근육/치아
	황유정	월/화/수(♣)/금	월/금(♣)	[치주과] 치주질환(♣임플란트클리닉)
	채규영	목	수	진료실위탁: 본관4층 수면장애클리닉
	손성세	월/수/목/금/토(1,3주)	월/화/수	중풍/척추관절/통증/마비/보양
척추센터/ 통증센터	이미주	화(♣)/수/금/토(2,4주)	월/화/목/금	부인,소아질환/통증/마비/보양(♣여성병원)
	신동은	월/목	월/목	[정형외과] 척추골절/목 및 허리디스크/척추기형/골다공증
	안태근	수/금	화/금	[정형외과] 척추디스크/협착증/척추관협착/척추후관협착/골다공증
	한인보	월/금/토(2주)	수	[신경외과] 척추디스크/척추외상/통증/가려움/척추관협착/척추관협착
	손세일	♣ 해외연수 (2019.9.1 ~ 2020.2.29)		[신경외과] 척추디스크/척추종양
기억력센터	최운용	화/토(1주)	화/목/금	[신경외과] 척추디스크/척추종양
	민경훈	월/수/토(4주)	수/목	[재활의학과] 통증재활/척추손상/골절재활/운동치료
	박성철	화/금	수/목	[통증클리닉] 급성 및 만성통증
	김현수	월/목	수	[신경과] 기억력저하/치매/보행장애/파킨슨병
	이기욱		목	[신경과] 혈관성치매/뇌혈관성질환
한방진료센터	신정원	화		[신경과] 치매/뇌염/수면장애/뇌진동(경련성질환)
	이강수	수/금	월/화	[정신건강의학과] 건강증진/비만/생활습관병/노인병/만성피로/금연
	이준호	화	수/금	[정신건강의학과] 우울/치매
	김민영	금		[재활의학과] 뇌졸중/소아재활
	김준문		화	[재활의학과] 통증재활/이상상/손상/지체재활/미근생체재활/신경재활

분당차여성병원(신관)

진료과	의사명	오 전	오 후	전 문 분 야
소아 청소년과	배종우		화/목	신생아학
	한만용	월/목/금(♣)토	목	알레르기/아토피(♣아토피클리닉)
	채규영	화/수/목(♣)	수(♣)	수면/소아신경(♣수면장애클리닉:본관4층)
	이준호	수/목	월/화/수(♣)	소아신경(♣신진클리닉)
	유은경	수	월/수/목	내분비/성장/유전
	정수진	월/목(♣)/토	화/목	소화기/영양(♣소화기클리닉)
	조희승	화/금		신생아학(♣신생아클리닉)
	이택진	월/수/목/토	목	감염(♣감염클리닉)
	김성혜	월/화/목/금(♣)	금	소아심장학
	지혜미	♣ 해외연수 (2019.8.1 ~ 2020.7.31)		알레르기/아토피/호흡기질환(♣아토피클리닉)
	이선경	화/금	월/화(♣)/수/목	소아신경(♣소아신경클리닉)
	이나희	월/화/수(♣)	화/수/금	소아질환/통증(♣소아청소년통증클리닉)
	김혜림	월/수		신생아학(♣신생아클리닉)
	정모경	월/목/토	월(♣)/화/금	내분비/성장/유전(♣내분비성장유전클리닉)
	조용선	금	월/수/금	소화기/영양
일반의	화/목/금/토	월/수/금	소아청소년과 질환/육아지도	
소아비뇨의학과	홍영권	휴진 (2019.4.12 ~ 2019.12.31)		음낭·음낭질환/야뇨증/배뇨장애/방광·요관역류/요도협착
소아외과	이중인	수/금	월	선천성기형/탈장
산부인과	허주엽	화/수/목	화/수/목	부인암/내시경수술/만성골반통/로봇수술/부인성형수술
	차선희	월/화(♣)/목/금(♣)	화/금(♣)	부인과학/부인과내시경/자궁근종/로봇수술
	김현철	월(♣)/수/토	월/수/목	자궁질환/출산/오실금/매경/복강경수술/자궁근종/로봇수술
	류현미	월/목	화	고령임신/난태반/태아사망/태아착상/양막염/태아사망/태아사망/태아사망
	김용민	월/목/토(♣)	월(♣)/화(♣)/금	부인암/부인과내시경/이형종양클리닉/로봇수술
	이미화	화/수/금/토	월/목(♣)	부인과복강경수술/로봇수술/부인과내시경/소아청소년부인과
	정상희	월/수/목/금/토	화	고위험임신/조기진통/태아염색체진단/임신중독/물복음
	강석호	월/화/수/토	수/목	임신중독/전치태반/고령임신
	안은희	수/목/금/토	월	조기진통/태아염색체진단/쌍태임신
	백민정	휴진 (2019.9.1 ~ 2019.8.31)		태아염색체진단/자궁경관부력증/조기진통
	김영란	월/화/금/토	수	임신중독/조기진통/쌍태임신
	조희영	♣ 해외연수 (2018.8.27 ~ 2020.8.26)		태아발육지연/외국인진료/임신성당뇨
	장지현	월/수/금/토	금	임신중독/약물상당/임신중독영양관리
	나은덕	화/금/토	화/수	주산기학/자궁근종/복강경로봇수술
	이지연	금	월/화/금	조기진통/임신중독/쌍태임신
김미선	화	목/금	고위험임신/쌍태임신/일반부인과	
이현정	수/금		고위험임신/정밀초음파/임신 중 영양관리/일반 부인과	
자궁근중 센터	차선희	화(♣)/금(♣)	금(♣)	산부인과 자궁근중(♣자궁근중센터) 자궁근중(♣자궁근중센터) 자궁근중(♣자궁근중센터) 자궁근중(♣자궁근중센터)
	김현철	월(♣)/목(♣)		
	김용민	토(♣)	월(♣)/화(♣)	
	이미화	목(♣)		
	전경식	수(♣)		
난임센터	최동희	월/화/수/금/토(3,4주)	목	난임/생식/내분비
	권황	월/수/목/토(1,3주)	화/금	난임/복강경/난관복원술/로봇수술
	박찬	화/금/토(3주)	월/수/목	난임/시험관외기/자궁경/난소기능부전
	송인옥	월/목/토(1주)	화/수/금	난임/시험관외기/자궁경/난소기능부전
	김지향	월/수/목/토(3,4주)	화/금	난임/복강경/자궁경/습관성유산
	신지은	화/목/금/토(1,4주)	월/수	난임/복강경/자궁경/습관성유산
	김지현	수/토(1,3주)	월/화/목/금	난임/시험관외기/자궁경/습관성유산/난자동결
	구화선	화/금/토(1,4주)	월/수/목	난임/복강경/자궁경/습관성유산
	이미주	화		부인,소아질환/통증/마비/보양
	이승렬	목		여성요실금/신경성방광/배뇨장애/결석/삼성난임
여성 비뇨의학과	최경화	♣ 해외연수 (2018.3.1 ~ 2020.2.29)		요실금/배뇨장애/방광염/기질생방광염/♣간질생방광염클리닉
	김태현	월/금		여성요실금/배뇨장애/비뇨기종양/요석
	유영동	화/수		여성요실금/배뇨장애/비뇨기종양/요석
	김태진	월/금		여성요실금/배뇨장애/비뇨기종양/요석/삼성난임

* 진료일정은 진료과의 사정상 변경될 수 있으며 당일진료를 원하실 경우에는 사전에 확인 후 방문하여 주시기 바랍니다.
<http://bundangwoman.chamc.co.kr>

진료협력센터 간편예약 안내

분당차병원은 협력 병·의원 원장님의 간편하고 빠른 환자의뢰를 위하여 분당차병원 홈페이지에서 '진료협력센터 간편예약'을 클릭 또는 진료협력센터 홈페이지에서 '간편예약'을 클릭 후 아래 화면에 작성하여 '확인'하면 진료협력팀에서 환자와 유선상담을 통하여 빠른 진료예약을 진행하고 있다.

문의 | 진료협력센터 031-780-5168

첨단연구암센터/소화기·간센터(별관)



진료과	의사명	오 전	오 후	전 문 분 야
부인암 센터	이 찬	화/수/목	화/수(▲)	부인종양학/로봇수술(▲온열치료 클리닉)
	송승훈	목(▲)/금/토(3주)	월/목/금	부인종양학/로봇수술(▲지공근종 클리닉)
	주원덕	월(▲)/수/금	수/금	부인종양학/로봇수술(▲항암방사선 클리닉)
	정상근	월/화/목/토(2주)	화/목(▲)	부인종양학/로봇수술(▲난소종양 클리닉)
	박 현	월/화(▲)/목/토(1주)	월/목	부인종양학/로봇수술(▲HPV자궁경부이형성클리닉)
	최민철	화/수/금/토(4주)	화(▲)/수	부인종양학/로봇수술(하이패시비) ▲유전성난소·유방암 클리닉
	윤상욱		월	[영상의학과] 비수술적 자궁근종치료 클리닉
유방·갑상선 암센터	김승기	월/수/토(2주)	월/수	유방/종양외과
	이승아	화/목/토(4주)	화/목	유방/종양외과
	전학훈	월/화/금/토(1주)	화	갑상선/부갑상선/두경부/종양외과/로봇수술
혈액종양 내과	김이삭	목/금/토(3주)	월/금	유방/종양외과
	오도연	월/수/금	화/목	혈액/혈전지혈
	정소영	화/수/목/토(2주)	월/수	혈액종양/조혈모세포이식
	오지수	화/목/토(4주)	월/금	대장암/위암/부인암/기타고형암
	김주향	월/화/목	월/목	폐암/두경부암/식도암
	문용화	수/목	월	유방암/부인암/전립선암
	전홍재	월/목	목	위암/간암/췌장암/희귀암
	김 찬	월/금	화	대장암/비뇨기암(신장암·방광암)/육종/희귀암
	임선민	수/토(3주)	월/수	폐암/유방암/갑상선암/피부암/희귀암/갑상선암
호흡기 센터	강버들	화/수/금/토(1주)	화/금	위암/췌장암/담도암
	이지현	화/수	월/수	호흡기 알레르기 내과
	김은경	월/목	화/수	
	김미애	화/목/금/토(3주)	월/목(▲)	
	김정현	월/수/토(4주)	목	
박지수	토(1주)	화/금		
폐암센터 흉부외과	박준석	목/토(1주)	월/화(▲)/목(▲)	흉부 외과
	정희석	화/수/금/토(3주)	수	
소화기 내과	홍성표	월/목/금/토(3주)	수	위-장 질환/위암/기능성 소화질환/치료내시경
	함기백	월/수		위-장 질환/위암/염증성 장질환/대장암
	조주영	화/금	목	위-장 질환/소화기암/치료내시경
	고광현	수/금/토(1주)	월(■)/화	췌담도 암/위-장 질환/치료내시경(■연구클리닉)
	권창일	월/화/목	수	췌담도 암/위-장 질환/치료내시경
	김덕환	화/수/토(1주)	월/목	소화기/위장관
	유준환	수/금/토(2,4주)	월/목	소화기/위장관
	유인경	화/목	월/금	소화기/위장관
	김지현	월/목	화/금	소화기/위장관
	김정현		수	소화기/위장관
	노대석		금	소화기/위장관
	황성규	휴진 (2019.8.30 ~ 2019.10.29)		간장/간암
	이주호	해외연수 (2019.7.1 ~ 2019.10.28)		간장/간암/암 면역치료
	김미나	목/금/토(3주)	수/목	간장/간암
전영은	월/화/수/토(4주)	월/금	간장/간암	
하연정	월/화/수/목/금(2,3,4주/토(1주)	화	간장/간암	
김중우	금(1주)	목/금(2,3,4주)	간장/간암	
방사선치료클리닉	신현수	월/화	유방암/상부소화기암/뇌종양(노발리스)/비뇨기암	
이식외과	이정준	월/화(●)/수/목/금/토(●4주)	목(●)	간이식/신장이식/혈관외과/일반외과(●외과) 화/오전.이식외과 병행진료

* 진료일정은 진료과의 사정상 변경될 수 있으므로 당일진료를 원하실 경우에는 사전에 확인 후 방문하여 주시기 바랍니다.
<http://bundang.chacancer.co.kr>

2019년 협력병·의원 의사 연수강좌

안녕하십니까

그동안 분당차병원에 보내주신 아낌없는 성원에 감사드립니다.

이에 보답하고자 협력병·의원 선생님들의 진료와 경험에 조금이라도 도움을 드리고자 분당차병원 진료협력센터에서 개원의 연수강좌를 열 수 있게 되어 매우 기쁘게 생각합니다.

개원가에서 흔히 보는 질환이지만 아리송한 질환들을 모아 실질적이고 심층적인 정보 교류의 시간이 되도록 환자 진료에 깊은 애정을 가지신 지역사회 병·의원 선생님들을 정중히 초대합니다.

토요일 오후 귀한 시간을 허락하시어 자리를 빛내주시면

대단히 감사하겠습니다.

더불어 연수강좌 강의를 기꺼이 허락하여 주신

여러 교수님들께 이 자리를 빌어

감사의 말씀을 전합니다.



2019년 11월

진료협력센터 소장 주원덕 배상

프로그램

일시 | 2019년 11월 9일(토) 15:00 ~ 18:40

장소 | 판교 차바이오텍플렉스 대강당

시 간	내 용	강 사
14:30~15:00	등 록	
15:00~15:10	인 사 말	이상혁 교수 (진료부원장)
15:10~15:30	심장질환 개원가에서 흔히 보는 부정맥	성정훈교수 (심장내과)
15:30~15:50	잘 낫지 않는 부비동염의 치료 개원가에서 흔히 보는 질환	안재철 교수 (이비인후과·두경부외과)
15:50~16:10	난청 개원가에서 흔히 보는 질환	김소영 교수 (이비인후과·두경부외과)
16:10~16:30	소아 소화기 질환 소아 소화기 질환에서의 유산균 사용	정수진 교수 (소아청소년과)
16:30~16:50	Coffee break	
16:50~17:10	조기진통의 관리 개원가에서 흔히 보는 임신중 관리	정상희 교수 (산부인과)
17:10~17:30	응급질환 개원가에서 응급진료 의뢰의 어려움	김익중 교수 (응급의료센터)
17:30~17:50	췌담도 질환 개원가에서 흔히 보는 췌담도 질환	고광현 교수 (소화기내과)
17:50~18:10	유방질환 개원가에서 흔히 보는 유방질환 감별 총정리	김이삭 교수 (유방외과)
18:10~18:30	호흡기 질환 개원가에서 흔히 보는 호흡기 알레르기 질환(천식·두드러기)	김미애 교수 (호흡기-알레르기내과)
18:30~18:40	폐 회	주원덕 교수 (진료협력센터장)

등록안내

- 1 사전등록 마감일** 2019년 11월 6일(수) 24:00
- 2 사전등록 방법** 아래 계좌로 등록비를 입금하시고 사전등록 신청서를 E-mail(rc5168@chamc.co.kr) 또는 팩스(031-780-5169)로 보내주시기 바랍니다.
- 3 등록비 송금방법** 계좌번호 : 1002-355-918334 우리은행 (예금주 : 분당차병원 진료협력팀장 김연태)
- 4 등록비** 사전등록 1만원, 현장등록 2만원, 협력기관 무료
- 5 연수평점** 3평점 (3시간, 신분증 지참 필수)
- 6 문의처** 분당차병원 진료협력팀장 김연태
전화: 031-780-5554, 팩스: 031-780-5169
E-mail : rc5168@chamc.co.kr
※ 분당차병원 홈페이지 참조

7 사전등록 신청서 (분당차병원 홈페이지에서 서식 다운)

성 명	
소속 병·의원명	
의사면허번호	
H.P	
E-MAIL	
협력체결 기관	<input type="checkbox"/> 유 <input type="checkbox"/> 무

외래진료시간

평 일	접 수	오전 07시 30분 ~ 오후 04시 30분	토요일	접 수	오전 07시 30분 ~ 오전 11시 30분
	진 료	오전 08시 30분 ~ 오후 05시 30분		진 료	오전 08시 30분 ~ 오후 12시 30분