

CONTENTS

Topic Review

- 01_ 분당차여성병원 고위험 산모 다학제 진료
- 02_ 산부인과 자궁경부무력증과 자궁경부원형결찰술
- 04_ 산부인과 산전 염색체 마이크로어레이 검사
- 05_ 산부인과
경도관 동맥색전술을 이용한 산후 출혈의 치료
- 06_ 소아외과 고위험신생아의 외과적 치료
- 08_ 소아청소년과 신생아집중치료지역센터 소개

News

- 09_ 공지사항 / 의사동정

외래진료일정

- 10_ 외래 진료일정
- 12_ 2020년 진료정보교류 사업 단위거점 의료기관 선정

진료협력센터 진료의뢰 안내

■ 진료협력센터 담당자 연락처

- 진료의뢰 상담 및 예약 : 031-780-5168
- 화송(입원 및 외래) 상담 : 031-780-5656
- 협력네트워크(협력체결 등...) 담당 : 031-780-5164
- FAX : 031-780-5169
- 홈페이지 : <http://refer.chamc.co.kr>
- E-mail : rc5168@chamc.co.kr

■ 일반안내(전화예약센터) | 1577-4488

■ 응급의료센터

협력병·의원 응급환자 의뢰를 위하여
전문의가 365일 24시간 응급 Direct call 받습니다.

구 분	연 락 처	응 급 Direct call	비 고
권역응급의료센터	031-780-5840	010-9484-0749	성인 소아외과
소아전문응급의료센터	031-780-3939	010-3356-2939	소아
산부인과(응급산모)	031-780-5312	010-9699-4860	응급산모 및 출혈

통권 제23호

발행일_ 2020년 9월

발행인_ 김재화

발행처_ 차의과학대학교 분당차병원 진료협력센터

경기도 성남시 분당구 아탑로 59 분당차병원 본관 1층

분당차여성병원 고위험 산모, 태아 위한 다학제 진료 시작

선천성 태아 질환 산모를 위한 다수 의료진 모여 맞춤형 진료

차의과학대학교 분당차여성병원(분당차병원) 산부인과는 고위험 산모의 안전한 출산을 위한 고위험산모센터를 개설하고, 60년 산부인과 진료 경험을 바탕으로 선천성 태아 질환 산모를 대상으로 산부인과, 소아외과, 소아청소년과, 소아정형외과, 영상의학과 등 여러 진료과 의료진이 참여하여 다학제 진료(맞춤형 합동진료)를 시작하였다.

산부인과 고위험산모 다학제 진료는 한 명의 산모를 위해 다수의 의사가 한자리에 모여 주치의를 중심으로 어떤 치료가 가장 우선적으로 필요한지 우선순위를 정하여 진료하며 산모와 태아 상태를 살피는 것이다.

선천성 태아 질환(고위험 산모)을 가지고 있는 산모(보호자)와 관련 진료팀 전문가가 한자리에 모여 산모와 태아의 상태를 섬세하게 확인하고, 다학제 치료에 대한 서로의 의견을 조율하며, 산모와 보호자에게 치료 방향에 대하여 설명하고, 산모(보호자)의 궁금증을 함께 해결하고 있다.

이러한 맞춤형 진료는 앞으로의 선천성 태아 질환을 가지고 있는 산모들의 태아 생존율을 높이고 산모의 만족도를 높일 것이고 출생 전 태아치료부터 함께 고민하고 치료 계획을 세워가므로 고위험 신생아의 예후에도 크게 기여할 것으로 기대되고 있다.

[사진1] 산부인과 의료진들이 환자 맞춤형 다학제 진료를 실시하고 있다.



산부인과 전문가가 24시간 상주하여 응급 시 언제든지 안전하고 편안하게 출산할 수 있는 시스템을 갖추고 있을 뿐 아니라 보건복지부에서 지정한 신생아집중치료지역센터, 소아전문 응급의료센터가 구축되어 있어 명실상부 국내 최고의 안전한 분만이 가능하다.



분당차여성병원 산부인과 교수진

자궁경부무력증과 자궁경부원형결찰술



차의과학대학교 분당차병원 산부인과 | 교수 장지현

1. 자궁경부무력증이란

자궁경부무력증은 진통 없이 자궁 경부가 개대 및 소실되어 임신 제2삼분기에 주로 24주 이전에 태아가 만출되는 질환으로 정확한 원인은 알려져 있지 않으나 자궁 경부의 선천적인 이상, 태아의 자궁 내 디에틸스틸베스트롤 (DES) 노출 혹은 과거 분만 및 유산과 관련된 자궁 경부의 손상, 자궁 경부 원추 절제술 등과 관련이 있다.

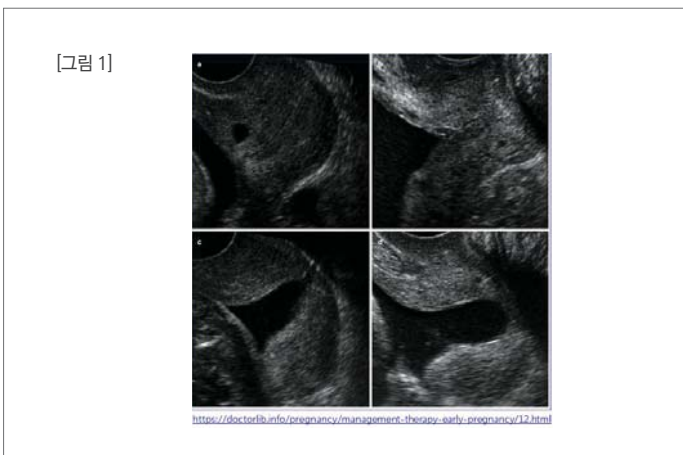
2. 진단

임상적으로 전형적인 증상이 없기 때문에 진단이 늦어질 수 있다. 자궁경부무력증은 다음과 같을 때 진단할 수 있다.

- 1) 임신 2기 이후에 반복되는 임신 소실의 병력이 있거나
- 2) 임신 2기 이후에 자궁 수축 없이 자궁 경부가 소실되거나 개대되었을 때
- 3) 임신 중 초음파 검사에서 짧은 자궁 경부를 보일 때
(자궁 경부 길이 < 2.5cm) 혹은 깔때기형 변화를 보일 때

3. 자궁 경부의 초음파 검사

자궁 경관 내경의 개대를 의미하는 것으로 양막이 3mm 이상 밀려 내려온 경우로 자궁 경부 소실의 첫 번째 징후이다. 자궁 경부는 “TYVU”의 변화가 나타난다.



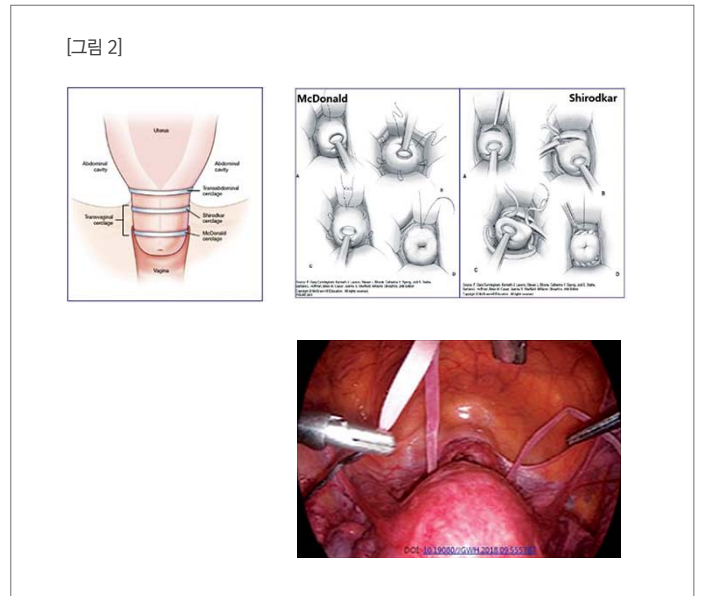
4. 치료

자궁경부무력증의 수술적 치료로는 자궁경부원형결찰술(cervical cerclage)이 있다. 자궁경부원형결찰술에는 질식 자궁경부원형결찰술과 복식 자궁경부원형결찰술이 있다. 질식 자궁경부원형결찰술에는 맥도날드원형결찰술과 쉬로드카원형결찰술이 있고 복식 자궁경부원형결찰술에는 개복 및 복강경을 이용하는 방법이 있다.

질식 자궁경부원형결찰술은 산과력, 자궁경부 길이, 이학적 검사에 따라 시행할 수 있다.

1) 산과력에 근거한 원형결찰술

초음파로 자궁경부 길이를 정기적으로 측정하고 조산 고위험군에서 프로게스테론 예방 요법을 사용하면서 최근에는 산과력만으로 자궁경부원형결찰술을 시행하는 경우는 예전보다 감소하였다. 24주 이전에 24mm 이하로 짧아졌을 때 원형결찰술을 시행하는 것과 제1삼분기에 산과력만으로 통상적인 원형결찰술을 시행하는 것을 비교하였을 때 임신 예후에 차이는 없었다. 자연조산 병력이 있는 단태아 임신부에서 40% 에서만 임신이 진행됨에 따라 자궁경부 길이가 짧아지는 경과를 보이므로 정기적으로 자궁경부 길이를 측정하는 것은 중요하다.



2) 자궁경부 길이에 근거한 원형결찰술

산과력에서 자연조산 병력이 없는 단태임신에서 자궁경부 길이가 짧은 경우 원형결찰술을 시행하였을 때 시행하지 않은 군과 비교하여 조산의 빈도를 줄이지 못하였다. 조산 병력이 있는 단태 임신의 30~40%에서 임신 24주 이전에 자궁 경부 길이가 짧아지는 데 이러한 경우 원형결찰술을 시행하면 조산의 빈도를 줄일 수 있다. 따라서 자연 조산 병력이 있는 단태 임신에서 16주경부터 프로그스테론 예방 용법 및 정기적인 자궁 경부 길이 측정을 시행하여 자궁 경부 길이가 25mm 미만으로 짧아지면 원형결찰술을 시행하는 것이 조산 예방에 도움이 된다.

3) 이학적 검사에 근거한 원형결찰술

24주 이전에 골반 내진이나 질경검사서 이미 자궁 경부가 소실, 개대되고, 양막 팽윤을 동반하였을 때, 응급으로 원형결찰술을 시행하여 임신기간을 연장시킬 수 있다. 자궁 경부 개대 및 양막 팽윤이 있을 때 원형결찰술을 시행하는 경우 수술 도중 팽윤된 양막을 밀어 넣다가 양막 파열이 일어나 수술이 실패할 가능성이 있다. Nortwiz(1999)는 50%까지 보고한 바 있다. 또한 수술 성공 여부는 양수 내 감염 유무와 관련이 있다.

[그림 3]




4) 복식 자궁경협부원형결찰술

질식 원형결찰술이 반복하여 실패하거나 자궁경부의 길이가 질식결찰술을 시행할 수 없을 정도로 짧거나 손상이 심한 경우 다른 수술 방법의 필요에 의해 Durfee(1965)에 의해 처음 소개되었고, 적응증으로는 선천적으로 짧거나 혹은 절단된 자궁경부, 이전의 질식결찰술 실패로 인하여 심각한 상흔이 있는 경우, 여러 군대의 자궁 경부의 손상이 있는 경우에 시행할 수 있으며 임신 10~14주에 시행한다. Cho(2003)는 복강경을 이용한 자궁경협부원형결찰술을 시행한 바 있다.

5) 금기증

자궁경부원형결찰술의 금기증으로는 자궁 내 감염, 양막파수, 진행되는 진통, 질 출혈, 자궁 내 태아 사망, 심각한 태아 기형 등이 있으며, 시행 시기는 28주 이전으로 권장하지만, 대부분 24주 이후에는 수술에 의한 이점이 적어 잘 시행하지 않는다.

5. 분당차병원

분당차병원은 2011년 1월부터 2020년 6월까지 총 842건의 자궁경부 원형결찰술을 시행하였고, 본원에서 임신 24주 이상에서 분만한 709명의 산모들을 대상으로 했을 때 평균 117일 동안의 임신을 지속시키는 결과를 보였다. 

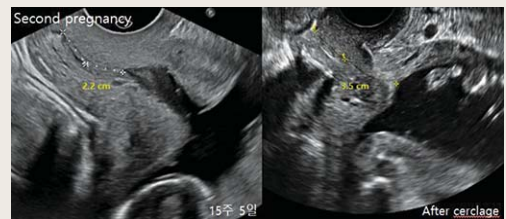
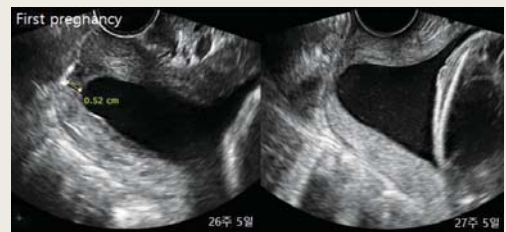
	임신 지연	분만 주수	태아 무게
Elective (456)	128.8일	36.5주	2740g
Emergency (253)	96.6일	35.5주	2580g
평균	117.3일	36.1주	2680g

증례 1

산과력에 근거한 원형결찰술 - Elective

본 산모는 전형적인 자궁 경부 무력증 환자로 첫째 때 28주 조산의 기왕력이 있어 둘째 때 자궁경부원형결찰술 시행 후 만삭(38주 6일) 분만한 증례이다. 2015년 7월에 26세 임신 26주 5일 된 초산모가 특이 증상 없이 정기 검진 하다가 발견된 짧은 경부(자궁 경부 길이 0.5cm)를 주소로 타 병원에서 전원된 후 입원하여 9일 경과 관찰하다가 28주에 조산하였다. (아들, 1330g 아프가 점수 각각 1분 5점, 5분 7점)

2019년 11월 둘째를 임신하여 본원에 내원한 산모는 자궁경부원형결찰술을 예정하고 있던 중 임신 15주 5일에 짧은 자궁경부(자궁경부 길이 2.2cm)를 보였고 임신 16주 3일에 자궁경부원형결찰술을 시행하였다. 상기 환자는 임신 38주 6일에 아들, 3420g(아프가 점수 1분 8점, 5분 9점)을 질식 분만하였다.

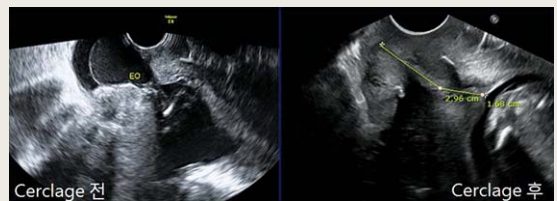


증례 2

이학적 방법에 근거한 원형결찰술 - Emergency

본 산모는 응급으로 원형결찰술을 시행한 산모로 외래에서 양막 팽윤이 확인되어 수술 후 112일 동안 임신을 지연시킨 예이다.

2018년 4월 임신 19주 4일 된 44세 초산모가 외래에서 시행한 초음파 및 이학적 검사상 양막 팽윤을 동반한 자궁경부무력증이 진단되었다. 응급으로 자궁경부원형결찰술 시행하였고, 임신 35주 4일, 양막 파수되어, 둔위로 제왕절개술 시행하였다.(아들, 1845g, 아프가 점수 1분 7점, 5분 9점)



산전 염색체 마이크로어레이 검사 (Chromosomal microarray, CMA)



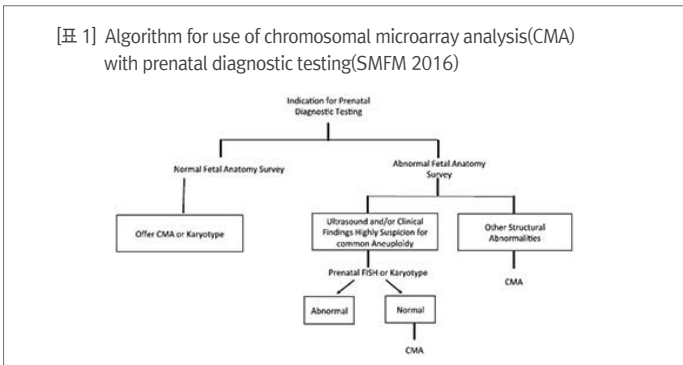
차의과학대학교 분당차병원 산부인과 | 교수 김미선

1. 서론

유전체 검사 기법의 발달과 함께 고식적 핵형분석 검사보다 해상도가 좋은 검사법(5Mb 미만의 미세한 변이를 검출)으로 검체로부터 DNA를 추출하여 복제수 변이(copy number variant, CNV)의 증감을 분석하는 검사입니다.

2. 적응증

산전 태아 초음파 검사에서 이상 소견이 발견될 경우 산전 CMA 검사를 고려할 수 있으며, 침습적 산전 검사를 고려하는 모든 임신부도 CMA 검사를 선택할 수 있습니다.



3. 장점

1) 기존 염색체 검사로 알 수 있는 다운 증후군 등과 같은 염색체 수적 이상 및 염색체 중복 또는 결실 등과 같은 불균형 구조적 이상뿐만 아니라, 발달 지연, 지적 장애, 선천성기형 등과 관련된 미세결실이나 중복 등의 복제수 변이를 고해상도로 분석합니다. 2) CMA 분석에 포함된 단일염기다형성(single nucleotide polymorphism, SNP) 탐침자는 기존 염색체 검사로 알 수 없는 단친성 이수성(uniparental disomy, UPD), 이형접합성 상실(loss of heterozygosity, LOH) 등의 변이를 검출할 수 있습니다. 3) 산전 초음파에서 주요 기형이 발견된 경우, 세포유전학 검사가 정상이어도 약 6.0%에서 의미 있는 유전적 변이를 발견할 수 있습니다.

4. 제한점

1) 중복 혹은 결실의 크기가 검사 해상도(결실 약 1Mbp, 중복 약 2Mbp)보다 낮은 경우 검출이 어려울 수 있습니다. 2) 유전체의 증감이 없는 균형 전좌, 균형 재배열, 점 돌연변이, 낮은 수준의 모자이시즘, 분석된 탐침자 외의 영역에서 나타나는 변이 등은 검출할 수 없습니다. 3) 본 검사의 기준 외의 복제수 변이 또는 성인기에 발병하는 유전질환에 대한 변이 결과는 보고되지 않습

니다.(유전자에 따라 예외가 있을 수 있음) 4) 검사 실패 또는 결과 확인을 위한 재검사, 추가 검사, 부모 혹은 가족 검사가 필요할 수 있습니다. 5) 산모 혈액 혹은 조직 등의 오염 정도가 심한 경우에는 변이 검출에 실패할 수 있으며, 이 경우 배양 등 추가 조치가 진행될 수 있으며 이로 인해 검사 결과가 지연될 수 있습니다.

증례 1

29세, 임신 16주, 산전 초음파상 이상 소견(Omphalocele : 배꼽탈장) 보여 양수천자를 통한 염색체 마이크로어레이 검사 시행함. 마이크로어레이 분석상 7q11.21 부위 약 499kb의 deletion 관찰됨. 발견된 변이는 정상 표현형을 보이는 유전체의 다형성으로 알려져 있는 양성 변이임. 염색체 마이크로어레이 검사상 정상이지만 검사의 제한점 설명 후, 산전검사 시행하면서 현재 임신 유지 중임.



증례 2

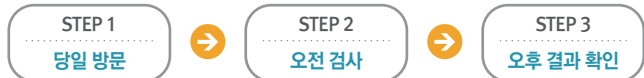
40세, 임신 20주, 타 병원에서 시행한 양수검사상 mos 47, XX, +mar1[9] / 47, XX, +mar2[43] 결과로 전원 됨. 본원에서 양수천자를 통한 염색체 마이크로어레이 검사 시행함. 분석상 12p13.33p11.1 부위 약 34.6Mb의 triplication mosaicism 발견됨. Pallister-Killian mosaic syndrome 가능성을 시사하는 바임. Pallister-Killian mosaic syndrome은 유년기 및 유아기의 매우 약한 근육 톤(저 산조증), 지적 장애, 독특한 얼굴 특징, 성긴 모발, 비정상적인 피부 색소 침착 및 기타 선천적 결함이 특징인 질환으로 알려져 있음을 부모에서 상담함.



분당차병원 융모막검사 원 데이 원스톱 클리닉 양수검사 킷 테스트클리닉

■ 오전에 검사 시행 시 오후에 검사 결과 확인 가능

분당차병원에서는 예약 없이 방문해도 즉시 당일 검사 및 24시간 이내 검사 결과 확인이 가능한 One-day, One-stop 시스템으로 빠르고 정확한 검사 결과를 통한 치료 계획을 설정하고 있습니다. 24시간 이내 검사 결과와 최종 결과 또한 외래회송(회신) 서비스를 통해 의뢰된 협력기관으로 전달하고 있습니다.



■ 60년 전통 차병원 노하우와 실력 있는 전문 의료진이 시행

분당차병원에서는 10년 동안 3000건 이상의 산전 침습적 진단 검사를 시행하였습니다.

	단체임신	쌍태임신
양수막융모생검	900건 이상	100건 이상
양수천자술	2200건 이상	170건 이상

문의 : 분당차병원 진료협력팀 031-780-5168

경도관 동맥색전술을 이용한 산후 출혈의 치료



차의과학대학교 분당차병원 산부인과 | 교수 이현정

1. 서론

산후 출혈은 정량적으로 정의하면 질식 분만 시 500ml 이상, 제왕절개수술 분만 시 1000ml 이상의 출혈이 발생했을 때를 의미하며, 전 세계적으로 모성 사망 원인의 35% 정도 차지하고 있을 만큼 모성사망의 중요한 원인 중 하나이다. 산후출혈의 원인으로는 자궁무력증, 산도 손상, 혈액응고장애, 잔류 태반 등이 있으며, 치료로는 자궁긴장성약물, 열상이 있을 경우 일차 봉합이나 압박에 의한 지혈 등을 시행할 수 있다. 이러한 일차적인 치료 후에도 출혈이 지속되는 경우 개복수술을 통한 지혈이나 자궁적출술이 시행되어 왔으며, 최근에는 경도관 동맥색전술이 산후출혈의 또 하나의 치료 전략으로 널리 이용되고 있다. 최근 보고된 바에 의하면, 산후 출혈에서의 경도관 동맥색전술의 치료 성공률은 86~95%에 달하며, 시술 후 합병증은 약 3%에서 발생한다고 보고된 바 있다. 시술 후 발열이나 대퇴동맥 천자 부위 혈종, 일시적인 좌골 신경의 마비와 같은 미미한 합병증이나 자궁이나 방광의 괴사, 하지 동맥의 색전증, 또는 누공이나 농양 형성 등과 같은 중대한 합병증이 드물지만 보고되고 있다. 시술 방법은 대퇴동맥을 경유하여 관을 삽입 후 혈관 조영술을 이용하여 자궁동맥이나 출혈의 원인이 되는 혈관을 진단한다. 산후출혈의 원인으로 가장 흔한 진단되는 동맥은 자궁동맥이며 그 외에도 난소 동맥, 자궁의(round ligament artery), 음부 동맥(pudendal artery), 질 동맥(vaginal artery) 등이 있다. 이렇게 진단된 혈관을 미세관으로 선택하여 흡수성의 gelatin sponges이나 polyvinyl alcohol(PVA) particles, microcoils 또는 histoacryl glue 등의 색전 물질을 이용하여 색전 한다. 산후 출혈에서의 경도관 동맥색전술의 주요 대상은 자궁무력증에 의한 산후 출혈 산모이지만, 이 외에도 산도 열상이나 산후 혈종, 태반 유착으로 인한 산후 출혈의 경우에도 치료 대상이 될 수 있다. 특히, 질출혈이나 외음부의 혈종과 같이 육안적으로 출혈이 확인되지 않는 골반 내 출혈의 경우도 경도관 동맥색전술이 효과적인 치료 방법이 될 수 있다.

증례

본 사례는 34세의 경산모로 임신 40주에 규칙적 진통으로 질식분만을 위해 2019년 02월에 입원하였다. 본원 산전관리 상 임신 15주에 자궁경부무력증으로 modified Schirodker operation을 받은 것 외에 특이 과거력은 없었다. 산모는 진통과 분만 과정 중 특별한 문제 없이 질식분만(3880g) 하였다. 분만 후 혈압과 맥박 안정적이었고, 자궁 수축 정도는 적절하였으며 이상 산후 질출혈은 관찰되지 않았다. 하지만 출산 두 시간 정도 후에 심각한 복통을 호소하며 이때 측정된 혈압이 88/61mmHg로 급격하게 떨어지는 소견 보여 시행한 복부 초음파상 10cm 이상의 혈종 관찰되어 경도관 동맥색전술을 시행하였다.

혈관 조영술 결과 왼쪽 자궁동맥의 자연적인 파열로 확인되었으며 coil과 gelfoam을 이용하여 색전술을 시행하였다(Figure 1). 시술 후 혈압과 맥박 모두 안정적이었으며 총 수혈량은 pRBC 3pint였다. 이후 시행한 복부 골반 CT에서 광인대(broad ligament) 주변에 약 16cm 크기의 혈종을 확인할 수 있었다(Figure 2).

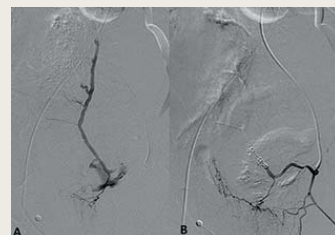


Fig 1. 경도관 동맥색전술
A : 왼쪽 자궁동맥에서의 조영제 유출 소견
B : Coil을 이용한 색전술

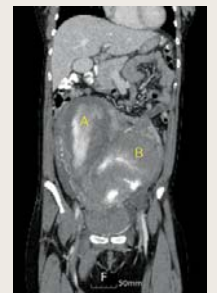



Fig 2. 복부 골반 CT
A : 출산 후의 자궁
B : 16cm 크기의 혈종

본 증례를 통해 분만 과정 중 특이 합병증이 동반되지 않았던 질식분만 후 시에도 이상 질출혈의 소견 없이 심각한 복통과 저혈량성쇼크 발생 시에 복강 내 혈종을 의심해야 하는 것을 확인할 수 있었으며, 이러한 경우 경도관 동맥색전술이 효과적인 치료법으로 고려될 수 있다는 점을 확인할 수 있는 증례이다.

2. 분당차병원에서의 산후출혈에서의 경도관 동맥색전술

분당차병원 산부인과에 2007~2017년 사이에 산후출혈로 경도관 동맥 색전술을 시행한 333명을 조사한 결과 97%의 성공률을 확인하였으며 주요 산후 출혈의 원인은 자궁무력증(57.7%), 태반 이상(32.4%), 자궁경부 및 질의 손상(8.4%) 순으로 나타났다. 추가적으로 2007~2018년 사이 질식분만 중 산도의 손상 및 혈종으로 경도관 동맥색전술을 시행한 산모 43명을 조사한 결과 90.7%의 성공률을 보이고 있다. 이 조사에서는 모성사망은 없었으며 시술 후 생리의 회복과 임신율을 확인한 결과, 93.8%에서 정상 생리주기를 회복하였고 시술 후 임신을 시도를 했던 7명의 산모를 확인한 결과 85.7% (6/7)의 pregnancy rate를 확인할 수 있었다. 이와 같이 산후 출혈을 치료 하는 데 있어서 경도관 동맥색전술은 자궁을 보존하여 가임력을 유지하고 전신마취 없이 빠르게 접근할 수 있다는 장점이 있어 산후 출혈의 치료에 효과적이며 비교적 간편하고 안전한 최소 침습적인 치료라 할 수 있겠다. 

고위험신생아의 외과적 치료



차의과학대학교 분당차병원 소아외과 | 교수 이종인

1. 고위험신생아, 고위험신생아 치료센터

산모는 정기적으로 태아 상태에 대해 산전 점검을 받게 됩니다. 이때 외과적 관점에서는 태아에서 발견되는 이상 징후 가운데 출생 후 응급 수술이 필요할 수도 있는 중증 질환이 의심되는 상태를 고위험신생아라고 부릅니다. 고위험신생아의 가능성이 있다면 산전에 미리 산모와 태아의 건강을 위해 철저한 준비가 있어야 합니다.

임신 중 산전 초음파 검사 등을 하다가 태아가 고위험신생아 가능성이 있다는 소리를 듣게 되면, 산모는 물론 그 가족분들은 많은 걱정을 하게 됩니다. 이런 경우 분당차병원에서는 분만 전 산모의 심적 안정과 태아의 상태를 정확히 파악하고, 향후 분만을 계획하며, 분만 전 관련 전문과의 협진을 통해 분만 후 사전 대응이 가능하고 빠른 처치와 치료를 통하여 환아의 안정적이고 믿을 수 있는 치료에 최선을 다하고 있습니다.

산부인과 산전검사서에서 고위험신생아 가능성을 인지하는 순간부터 전담 코디네이터가 해당 진료과의 협진, 검사 및 상담을 실시하며, 다학제 진료에 참석하여 추후 분만 시까지 체계적 분석과 관리, 출생 후 태아 진료 안내 및 상담을 통해 완벽 진료를 추구하고 있습니다.

분당차병원에서는 국내외 최고의 산모와 태아 전문 병원으로, 세계적인 첨단 의료의 의료 비전을 가지고 있으며, 병원의 가치에 부합하기 위하여 신뢰받는 고위험신생아 분야에서 전문 정규직 코디네이터가 상주하여 지속적인 업무의 연계성을 이어나가고 있습니다.

2. 소아외과

소아외과는 신생아 및 소아의 외과적 질환에 대한 전문 치료 및 수술하는 진료과로 신생아, 소아, 만 15세 이하 청소년을 대상으로 탈장, 선천성기형(항문기형, 림프관종, 혈관 기형 등), 선천성장폐쇄, 영아 유문협착, 소아 소화기 질환, 소아 항문질환, 종양, 신생아의 외과적 질환 및 총수술기염, 장중첩증과 같은 외과적 질환에 대해 진료합니다. 특히 응급수술을 필요로 하는 고위험신생아에 대한 전문적 진료를 담당하고 있습니다.

분당차병원에서는 회복이 빠르고 수술 흉터를 최소화할 수 있는 최소침습 수술도 선택 가능합니다. 최소침습수술은 소아 환자의 경우 빠른 회복 및 성장에 따른 수술 흉터를 최소화하기 위해 적용됩니다. 최소침습수술이란 배나 가슴을 절개하지 않고 작은 구멍을 뚫은 후, 카메라와 수술기구를 넣고 모니터를 보면서 수술하는 방법으로 복강경/흉강경 수술이 있습니다. 예를 들어 총수술기염 및 장중첩증, 복막염 등 응급질환뿐만 아니라 각종 소장 및 대장 질환도 복강경 수술로 시행 가능합니다. 또한 신생아의 장 폐쇄, 담도 질환 등의 선천적인 질환의 경우에도 최대한 빠른 복강경 수술로 소아 환자의 정상적인 생활을 앞당길 수 있습니다.

소아외과는 환자의 편의를 위해 분당차여성병원 소아청소년과 진료공간에 위치하며, 전용 병동을 갖추고 있습니다. 소아전용 응급실과 연계하여 소아 환자의 특성을 잘 이해하는 숙련된 의료진이 세심한 배려와 관심으로 수술 후 케어까지 전문적으로 진료합니다. 또한 고위험신생아 전문팀이 24시간 상주하여 모니터링하는 신생아집중치료실이 별도로 구축되어 있어 미숙아 치료 시에도 신생아 환자에게 발생할 수 있는 수술 후 합병증에 체계적으로 대처하고 있습니다.

다학제 협진 체계 구축 CHA 차의과학대학교 분당차여성병원

소아흉부외과	소아비뇨기과	소아신경외과	소아정형외과
소아외과			소아마취과
NICU			소아병리과
소아안과			소아영상의학과
소아ENT	소아청소년과 (심장)	소아청소년과 (유전)	소아재활의학과

3. 증례

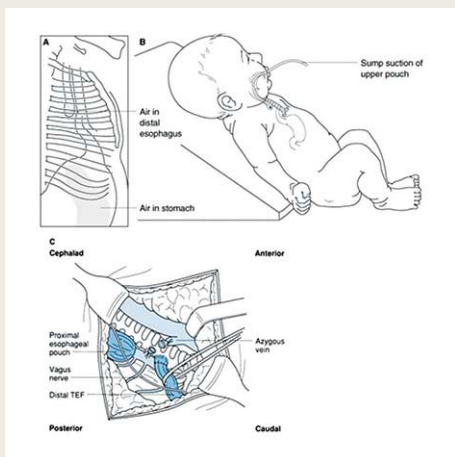
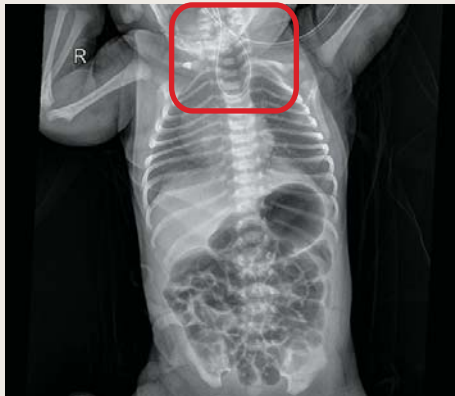
최근 분당차병원에서 치료받았던 증례 2례를 소개해 드릴까 합니다.

증례 1

식도폐쇄 및 식도기관지루

식도가 중간에 막혀 있어 전혀 먹을 수가 없는 질환으로 응급 수술을 시행해야 하는 질환입니다. 임신 중 자연 유산되기도 하며, 출생 전후기 사망 및 소아의 장기적 장애의 중요한 원인이 될 수 있는 치료하기 쉽지 않은 질환입니다. 심장, 폐, 척추 등의 문제도 다수 동반하고 있어 여러 진료과가 협력 진료해야 하는 질환이기도 합니다.

본원에서는 산부인과에서 산전 초음파에서 고위험신생아 가능성 인지하고 출산 직후 신생아집중치료실로 입원하여 신생아 전문의의 진단과 영상의학과 의 전문 검사 통해 응급 수술로 치료하였습니다.



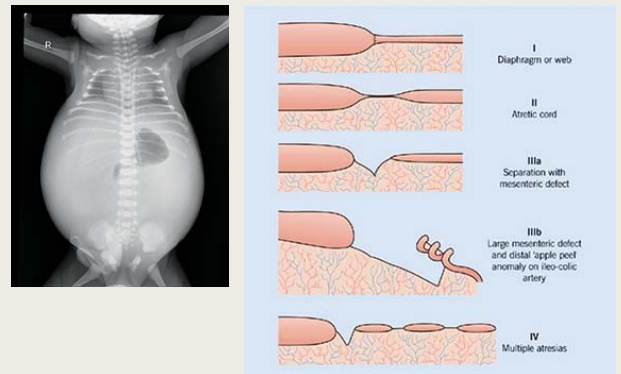
20xx년 2월 8일 출생, 임신주수 ; 38주 4일, 출생체중; 2980g, 제왕절개로 분만하였으며, 식도 폐쇄 및 식도 기관 진단으로, 입원 다음 날인 2월 9일 식도기관루 절단 및 봉합술, 식도-식도 단단문합술 시행 후 3월 12일 합병증 없이 쾌유되어 퇴원하였습니다.

본 질환은 임신 중 자연 유산되기도 하며, 출생 전후기 사망 및 소아의 장기적 장애의 중요한 원인이 될 수 있는 치료하기 쉽지 않은 질환입니다. 심장, 폐, 척추 등의 문제도 다수 동반하고 있어 여러 진료과가 협력 진료해야 하는 질환이기도 합니다. 따라서 소아심장과, 소아정형외과, 소아신경외과, 소아 비뇨기과 등 많은 연관 진료과의 협진이 필수적입니다.

증례 2


소장폐쇄증 및 범발성복막염

임신 중 태아의 발육 과정 중 소장의 한 부분이 막혀서 태변의 배출을 못하고 장폐쇄를 일으키며, 산모의 양수과다증을 일으키게 되는 질환으로 역시 임신 중 자연 유산되기도 하지만, 생존 출생하게 되면 응급 수술이 필요한 고위험 신생아 질환입니다. 산전 초음파에서 이 질환이 의심되면 다학제 진료를 통해 연관 진료과와 긴밀하게 협력하여 임신을 유지하면서 태아의 근법 관리를 통해 안전한 분만과 빠른 대처가 절실하다 할 수 있겠습니다.



20xx년 11월 4일, 임신주수 35주 4일, 출생체중 3550g, 제왕절개로 분만한 아기로, 심낭 부종, 복수, 소장 폐쇄에 의한 복막염 등으로 출생 직후 신생아집중치료실로 입원한 날 바로 개복술 시행하여 소장 문합술, 장루조성술 시행 후 잘 먹으면서 키우다가, 동년 12월 21일 장루복원술 시행 후 다음 해 1월 26일 건강하게 퇴원하였습니다.

4. 걱정하지 말고 분당차병원 고위험신생아 전문치료센터에서 상담하세요

임신 중 태아의 산전 검사에서 고위험신생아 가능성을 알게 된다면 산모와 그 가족분들의 걱정과 염려가 큰 것은 당연합니다. 특히나 신생아의 고위험 질환들은 생소하고 의학적 지식이 부족한 산모와 가족분들께는 더더욱 정보가 없어 우왕좌왕하게 됩니다. 분당차병원에서는 다학제 진료를 통해 전문 코디네이터의 밀착 관리를 통해 해당 질환이 어떤 질환인지, 수술은 어떻게 하는지, 얼마나 입원하게 되는지, 예후는 어떤지, 치료비는 얼마나 나오는지 등에 대해 원스톱으로 알 수 있도록 서비스를 제공하고 있습니다. 지상 TV나 신문을 통해 알고 계신 것처럼 전국에 소아외과 전문의가 부족함에도 불구하고 분당차병원은 경험 있는 소아외과 전문의가 상주하면서 고위험신생아의 전문치료에 최선을 다하고 있습니다. 

차의과학대학교 분당차병원 신생아집중치료지역센터 소개



차의과학대학교 분당차병원 소아청소년과 신생아학 | 교수 김혜림

우리나라는 출산율의 감소에도 불구하고 고위험 임신의 증가로 미숙아, 저체중 출생아 및 고위험 신생아의 출생률이 급증하고 있어 신생아 의료의 중요성이 그 어느 때보다도 강조되고 있습니다. 분당차병원 신생아집중치료센터에서는 전문적인 신생아 진료 및 간호 서비스를 통해 미숙아, 저체중 출생아, 그리고 각종 중증질환을 갖고 태어난 신생아의 건강을 회복시키고자 노력하고 있습니다.

1. 신생아 생명 지킴이 25년

분당차병원 신생아집중치료지역센터는 1995년 병원 개원과 함께 개설된 이래 25년 동안 신생아들의 생명을 지키는 지역 거점 센터로서의 역할을 충실히 수행해 오고 있습니다. 산부인과, 소아청소년과, 소아응급실, 산후 조리원과 한 공간에 위치해 고위험 산모의 임신부터 출산 후 고위험 신생아의 진료까지 체계적이고 효율적인 신생아 중환자 치료를 제공하고 있습니다.




2. 경기도 최대 병상 신생아집중치료센터 운영

2014년 보건복지부 지정 신생아집중치료지역센터에 선정되어 최신 의료 장비와 시설 및 시스템을 보강해 경기도 지역 최대 병상 규모인 40병상을 운영하고 있습니다. 신생아 전문의 3명을 포함한 신생아 전담의 6명의 의료진이 일하고 있으며, 신생아집중치료 간호팀이 전담 간호 서비스를 제공하고 있습니다. 분당차병원 신생아집중치료센터는 심박수와 산소포화도, 호흡수와 혈압 등을 지속적으로 모니터링하는 환자 집중 감시장치를 비롯해

하이브리드 인큐베이터, 고빈도 진동 기능 겸용의 다기능 인공호흡기, 비침습적 인공호흡기, 뇌 기능 및 뇌 산소화 모니터, 치료적 저체온증 유도 장비, 진폭 통합 뇌파검사기, 뇌 초음파, 심장 초음파 기계 등의 최신 첨단 장비들을 구비하여 시시각각 변하는 신생아의 건강 상태를 살피고 치료하는 데 유용하게 사용하고 있습니다.

3. 고위험 신생아의 체계적인 통합치료 지원

출생 전부터 다학제 진료 등을 통하여 산부인과 의료진과 긴밀한 협진으로 고위험 산모의 출산에 적극적으로 준비하고 있으며 미숙아 및 저체중 출생아, 그리고 각종 중증 질환을 동반한 고위험 신생아들이 출생 직후 신속하게 치료받을 수 있는 소아외과, 소아흉부외과, 소아비뇨의학과, 소아안과, 소아신경외과, 소아정형외과, 소아영상의학과 전문의와 시설의 역량을 갖추고 있어 발생할 수 있는 여러 질환과 합병증에 대해 신속하게 대처할 수 있습니다.

신생아 진료의 특성상 소아 심장 분과, 소아 내분비 분과, 소아 감염 분과, 소아 신경 분과, 소아 소화기 영양 분과 등 소아청소년과의 각 관련 진료과와의 유기적인 협진 시스템을 통해 신속하고 정확한 치료를 제공하고 있습니다. 또한 숙련된 신생아집중치료 간호팀이 세심하고 정성이 가득한 신생아 집중 간호를 제공하고 있고 소아영양지원팀(NST) 진료로 각 환자에게 맞춤형 영양지원을 해주고 있습니다. 퇴원 이후에도 미숙아 클리닉 및 각 진료과별 협진 외래를 통해 아기들의 건강한 성장과 발달을 돕는데 최선을 다하고 있습니다. 



진료의뢰환자 진료 절차 안내

- ☑ 진료의뢰서나 소견서 지참 시 진료협력팀에서 예약
- ☑ 예약 후 진료 당일 해당 진료과 가까운 원무팀에서 수납 후 진료과 내원
- ☑ 외부 영상물(영상 CD, 필름) 지참 시 원무팀 직원에게 알리고 안내받음

☎ 진료협력팀 예약 : 031-780-5168, 5164
 ☎ 응급의료센터 : 031-780-5840(성인), 3939(소아)
 ※ 진료의뢰서나 소견서가 없는 경우 전화예약센터 이용(1577-4488)

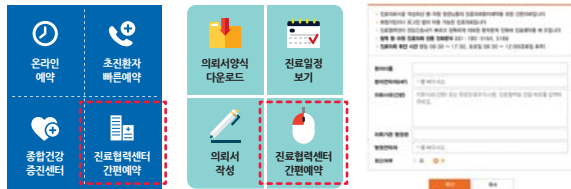
의뢰환자의 '진료정보제공 동의서' 안내

의료법 21조 2에 의거하여 의뢰환자의 진료결과를 의뢰의사가 조회 및 회신 받고자 할 때에는 환자나 보호자(법정)가 동의 서명을 한 경우에만 가능하므로 다음과 같이 '진료정보제공 동의'를 받아주시기 바랍니다.

진료정보 제공 동의서	의료법 21조 2에 의거하여 본인은 분당차병원의 진료정보를 진료의뢰 의사와 공유하는 것에 동의합니다.(진료정보 제공 범위 : 회신서, 검사결과, 영상이미지, 약처방 내역 등) ■ 환 자 명 : (서명) ■ 보호자 명 : (서명) ■ 보호자와의 관계 : 20 년 월 일
-------------------	--

진료협력센터 간편예약 안내

분당차병원은 협력 병·의원 원장님의 간편하고 빠른 환자의뢰를 위하여 분당차병원 홈페이지에서 '진료협력센터 간편예약'을 클릭 또는 진료협력센터 홈페이지에서 '간편예약'을 클릭 후 아래 화면에 작성하여 '확인' 하면 진료협력팀에서 환자와 유선상담을 통하여 빠른 진료예약을 진행하고 있다.



문 의 | 진료협력센터 031-780-5168

신규진료의사



성형외과 | 김석화
 선천적 얼굴기형
 (구순구개열, 반안면왜소증, 두개안면기형 등)

선천적 얼굴기형 수술 1만례 이상의 세계적 권위자!

- 차의과학대학교 분당차병원 성형외과 교수(現)
- 서울대학교 의과대학 졸업, 전문의, 의학박사
- 서울대병원 성형외과장 역임
- 선천적 얼굴기형 수술 1만례 이상
- 뉴욕의대 성형재건연구소 방문교수
- EBS 명의 [재건성형] 출연
- 대한성형외과학회 이사장 역임
- 대한두개안면성형외과학회 회장 역임

복귀 진료의사

산부인과 | 백민정

소아청소년과 | 조용선

비뇨의학과 | 최경화

휴진 진료의사 (*해외 연수)

정신건강의학과 | 김보라*

정형외과 | 안태근*

외과 | 권성원

퇴직 교수

피부과 | 김현정

치과 | 김진만

분당차병원 2020년 8월 지역사회 의료기관과 협력체결

차의과학대학교 분당차병원(병원장 김재화)은 지난 8월 지역사회 85개 병·의원과 진료협력 네트워크 강화를 위한 협력체결을 하고, 신규 협력체결기관에 현판과 협약서를 전달하였다. 이번 협력체결은 협력기간간 정보교류 및 상호 협력을 통한 지역사회 의료계의 공동발전을 추구하고, 환자 진료 시 좀더 향상된 편의를 제공하는 등 의료전달체계 확립을 도모하는 데 뜻을 모았다.

2020년 8월 신규 협력체결기관 현황

병·의원기관명 가나다순

성남시의료원(성남)	파라솔요양병원(서울)	수원중앙내과의원(수원)	지엠산부인과의원(화성)	연세햇반안과(남양주)	연세정신건강의학과(서울)
경기도의료원 파주병원(파주)	정인복지의료생협 정인의원(화성)	이석호내과의원(서울)	표유문산부인과의원(서울)	이형근의원(수원)	다편한정형외과(서울)
비매그놀리아 국제병원(가평)	재단법인 동의학연구소	종촌제일연합내과의원(세종)	필미즈의원(안산)	하이유외과의원(수원)	바른길정형외과(서울)
누네안과병원(서울)	서울메스케어허브의원(용인)	채내과의원(수원)	아이작성형외과의원(성남)	한마음연합의원(경북)	바른성모정형외과(수원)
민트병원(서울)	365힐링의원(용인)	허병원내과의원(광명)	압구정메디뉴성형외과의원(서울)	양관모의원(성남)	서울생생정형외과(서울)
베스트아이들병원(화성)	더엔케이의원(서울)	현내과의원(분당)	봄소아청소년과의원(용인)	광주하나비이비인후과(경기)	연세수정형외과의원(평택)
서울본브릿지병원(서울)	새한베스트의원(성남)	황인섭내과의원(수원)	성북서울아산소아청소년과(용인)	길이비인후과(용인)	판교연세힐정형외과(분당)
위례재활병원(성남)	입북삼성정형외과의원(수원)	이세환마취통증의학과(분당)	아이별소아청소년과(하남)	김이비인후과(과천)	푸른정형외과(양평)
연세스타병원(성남)	강내과의원(남양주)	연세정비노의학과의원(성남)	연세아이맘소아청소년과(성남)	김춘동이비인후과(수원)	한빛정형외과(여주)
허리편한병원(안성)	권내과의원(수원)	클랜남성의원(부천)	키즈엠소아청소년과(성남)	북수원하나비이비인후과(수원)	행복한봄정형외과산부인과(안양)
강산여성요양병원(가평)	삼성베스트의원(서울)	토마토비비노기과의원(하남)	차소아과의원(서울)	위드심의원(분당)	본탑재활의학과의원(분당)
서울스마트요양병원(서울)	서울내과의원(서울)	SC제일산부인과의원(서울)	해와별소아청소년과(서울)	위례두리이비인후과(성남)	위례편한치과의원(성남)
아주효성의료재단	성수내과의원(서울)	광교은산부인과의원(수원)	강남성모안과의원(경기)	분당두리이비인후과(분당)	
효성요양병원(화성)	365프렌즈내과의원(성남)	안중산부인과의원(평택)	리지안(구)분당밝은안과(분당)	장이비인후과(수원)	
양평요양병원(양평)	서울삼성내과의원(여주)	지니여성의원(용인)	밝은안과의원(양평)	전영훈이비인후과(경기)	

분당차병원(본관)

진료과	의사명	오전	오후	전문분야
방사선 중양학과	서학욱	화/수	화/목/금	유방암/협액종양암/기타암
	신현수	월(★)/화(★)/수/목	월/수	유방암/상부소화기암/뇌종양/비뇨기암(★암센터)
	장세경	목/금	월/화/목	부인암/하부소화기암/폐암/두경부암/뇌종양/기타암
	임정호	월/금	수/금	간암/췌담도암/전이암
가정 의학과	김문중	화(▲)/목(▲)		노인병/갱년기질환/건강증진/가정간호(▲노인병센터)
	김영상	월/수/금(▲)/토(3,4주)	목	건강증진/생활습관병/비만/만성피로/금연(▲노인병센터) (★지역센터)
	전혜진	금/토(2주)	화	건강증진/비만/생활습관병/노인병/만성피로/금연
	이지은	월(▲)/목/토(1주)	수/금	건강증진/비만/생활습관병/노인병/만성피로/금연(▲노인병센터)
	양예슬	수	화	건강증진/비만/생활습관병/노인병/만성피로/금연
	이주연	화	월	건강증진/비만/생활습관병/노인병/만성피로/금연
	일반의	월/토(1,2,3,4주)	월~금	진단서
노인병 센터	김문중	화/목		[가정의학과] 노인병/갱년기질환/건강증진/가정간호
	김수경		화	[내분비내과] 노인병/노인 내분비질환
	김영상	금		[가정의학과] 건강증진/생활습관병/비만/만성피로/금연/통증
	이지은	월		[가정의학과] 건강증진/비만/생활습관병/노인병/만성피로/금연
치과	정승원	화/금/토(1,3주)	월/화/수/금	[구강외과학] 임플란트/구강악안면외과/구강악안면외과/임플란트/비치/교정
	황유선	수/토(1,2,3,4주)	화/수/목/금	[치과 교정과] 성인교정/소아청소년교정/수술교정/심미교정/턱교정
	윤희영	월/수/목/토(2,4주)	화/수/목	[치과 보존과] 신경치료/치주치료/구강악안면외과/구강악안면외과/구강악안면외과
	황유정	월/화/수(▲)/금	월/금(▲)	[치주과] 치주질환(▲임플란트클리닉)
수면장애클리닉	채규영	목	수	진료실위치: 본관4층 수면장애클리닉
한방진료센터	손성세	월/화/수/목/토(1주)	금	중풍/척추관절/통증/마비/보양
	이미주	금/토(3주)	월/화/수/목	부인.소아질환/통증/마비/보양
척추센터/ 통증센터	신동은	월/목	월/목	[정형외과] 척추관절/목 및 허리디스크/척추기형/골다공증
	안태근	☎ 해외연수 (2020.2.21 ~ 2021.2.20)		[정형외과] 척추디스크/협착증/척추관협착/척추관협착/골다공증
	한인보	월/금/토(1주)	수	[신경외과] 척추디스크/척추외상/통증/졸기/세포치료
	손세일	수	월	[신경외과] 척추디스크/척추통증
	최운용	화	화/목/금	[신경외과] 척추디스크/척추통증
	민경훈	월/수/토(2주)	수/목	[재활의학과] 통증재활/척추손상/골절재활/운동치료
	박성철	화/금	수/목	[통증클리닉] 급성 및 만성통증
기억력센터	김현숙	월/목	수	[신경과] 기억력저하/치매/보행장애/파킨슨병
	이기욱		목	[신경과] 혈관성치매/뇌혈관성질환
	신정원	화		[신경과] 치매/뇌염/수면장애/뇌전증(경련성질환)
	우민희	월	목/금	[신경과] 인지장애/건망증/치매
	이강수	수/금	월/화	[정신건강의학과] 경증치매/우울/불안/부우울증/만성피로/통증/수면장애
	이준호	화	수/금	[정신건강의학과] 우울/치매
	김종문		화	[재활의학과] 통증재활/이상수상/치매/재활/파킨슨병/알츠하이머
김영상	목		[가정의학과] 만성피로/생활습관병/시니어만성질환	

차 여성의학연구소 분당(난임센터)

진료과	의사명	오전	오후	전문분야
난임센터	최동희	월/화/수/금/토(2,3,4주)	목	난임/생식내분비
	권황	월/수/목/토(1,3,4주)	화/금	난임/복강경/난관복원술
	박찬	월/수/금/토(1,2,4주)	화/목	난임/시험관아기/자궁경/반복착상실패/생식내분비이상
	송인옥	월/화/목/토(1,2,3주)	수/금	난임/시험관아기/자궁경/난소기능부전
	김지향	월/수/목/토(1,2,4주)	화/금	난임/복강경/자궁경/습관성유산
	신지은	화/목/금/토(1,2,3주)	월/수	난임/복강경/자궁경/습관성유산
	김지현	화/수/금/토(2,3,4주)	월/목	난임/시험관아기/자궁경/습관성유산/난자동결
난임 비뇨의학과	구확선	화/목/금/토(1,3,4주)	월/수	난임/복강경/자궁경/습관성유산
	김태진	월/화/금/토(1,3주)	수	남성난임/무정자증/비뇨기종양/배뇨장애/요석
유영동	목/토(2,4주)		남성난임/비뇨기종양/배뇨장애/요석/요실금	

분당차여성병원(신관)



진료과	의사명	오전	오후	전문분야
소아 청소년과	한만용	월/목/금(▲)/토	목	알레르기/아토피(▲아토피클리닉)
	채규영	화/수/금		수면/소아신경
	이준호	수/목	월/화/수(▲)	소아신장(▲신장클리닉)
	유은경		월/수/목	내분비/성장/유전
	정수진	월/목(▲)/토	화/목	소화기/영양(▲소화기클리닉)
	이택진	월/수/목	목/금	감염(▲감염클리닉)
	김성혜	월/화/토	금	소아심장학
	지혜미	일산차병원 파견(2020.8.1 ~ 2021.2.28)		알레르기/아토피/호흡기질환(▲아토피클리닉)
	이선경	화/금		소아신경(▲소아신경클리닉)
	이나희	월/수(▲)/목/금	화/수	소아혈액종양(▲소아청소년종양클리닉)
	김혜림	목(▲)		신생아학(▲신생아클리닉)
	정모경	월/수/토	월(▲)/화/금	내분비/성장/유전(▲내분비성장유전클리닉)
	최가영		목(▲)	신생아학
	조용선	화/목/금		소화기/영양
	권유원		월/수/금	소화기/영양
	김미라	화/금	수	소아내분비/성장/유전
	김주희	토	화/수	알레르기/아토피/호흡기
한태환	월/목/금		소아신경	
일반의	화/목/금/토	수	소아청소년과 질환/육아지도	
소아비뇨의학과	홍영권			음낭-음경질환/아노증/배뇨장애/항문-요관역류/요도하열
소아외과	이종인	수/금	월	선천기형/탈장
산부인과	허주엽	화/수/목	화/수/목	부인암/내시경수술/만성골반통/로봇수술/부인성형수술
	신종철	월/화/목	목	고위험임신/선천성 질환/태아치료/습관성 유산
	차선희	월/화(▲)/목/금(▲)	화/금(▲)	부인과학/부인과내시경/자궁근증/로봇수술
	김현철	월(▲)/목(▲)/토	월/수/목	자궁질환/출혈/요실금/폐경기/복강경수술/자궁근증/로봇수술
	류현미	월/화/목	화(▲)	고위험임신/선천성 질환/태아치료/습관성 유산/부인과학/부인과내시경/자궁근증/로봇수술
	김용민	월/목/토(▲)	월(▲)/화(▲)/금	부인종양학/부인과내시경/이형종클리닉/로봇수술
	이미화	화/수/금/토	월/목(▲)	부인과복강경수술/로봇수술/부인과내분비/소아청소년부인과
	정상희	월/수/목/금/토	화	고위험임신/조기진통/태아염색체진단/임신중독/복합성
	안은희	수/목/금/토	월	조기진통/태아염색체진단/생태임신
	백민정	수/토	월/목	태아염색체진단/자궁경관무력증/조기진통
	김영란	월/화/금/토	수	임신중독증/조기진통/생태임신
	장지현	월/수/토	금	임신중독증/약물상담/임신중독영양관리
	나은덕	화/금/토	수	주산기학/자궁근증/복강경로봇수술
이지연	금	월/화/금	조기진통/임신중독증/생태임신	
김미선	수	수/목/금	고위험임신/생태임신/일반부인과	
자궁근증 센터	차선희	화(▲)/금(▲)	금(▲)	산부인과 자궁근증(▲자궁근증센터) 자궁근증(▲자궁근증센터) 자궁근증(▲자궁근증센터) 자궁근증(▲자궁근증센터)
	김현철	월(▲)/목(▲)		
	김용민	토(▲)	월(▲)/화(▲)	
	이미화		목(▲)	
	전경식	수(▲)		
여성 비뇨의학과	이승렬	목	화	여성요실금/신경인성방광/배뇨장애/요석/남성난임
	최경화	월	월/수/목	요실금/배뇨장애/방광염/간질성방광염(▲간질성방광염클리닉)
	김태현	금		혈.배.방광.전립선.생식.내.분.비.위.생.기.관.련.성.질.병.의.진.단.및.치.료.에.관.련.성.질.병.의.진.단.및.치.료
	유영동	화/수		여성요실금/배뇨장애/비뇨기종양/요석

* 진료일정은 진료과의 사정상 변경될 수 있으므로 당일진료를 원하실 경우에는 사전에 확인 후 방문하여 주시기 바랍니다.
<http://bundangwoman.chamc.co.kr>

첨단연구암센터/소화기·간센터(별관)



진료과	의사명	오 전	오 후	전 문 분 야
부인암 센터	이 찬	화/수/목	화/수(▲)	부인종양학/로봇수술(▲온열치료 클리닉)
	송승훈	월/금/토(3주)	월/목/금(▲)	부인종양학/로봇수술(▲자궁근종 클리닉)
	주원덕	수/금/토(4주)	수/목(▲)/금	부인종양학/로봇수술(▲항암방사선 클리닉)
	정상근	월/화/목/토(2주)	화/목(▲)	부인종양학/로봇수술(▲난소종양 클리닉)
	박 현	월/목/토(1주)	월/화(▲)/목	부인종양학/로봇수술(▲HPV자궁경부이형성클리닉)
	최민철	화/수/금	수(▲)/금(▲)	부인종양학/로봇수술(하이펙HPEC)(▲유전성난소·유방암 클리닉)
	윤상욱		월	[영상의학과] 비수술적 자궁근종치료 클리닉
유방암 센터	김승기	월/수	월/수	유방/종양외과
	이승아	화/목	화/목	유방/종양외과
	김이삭	목/금/토(4주)	월/목	유방/종양외과
	이관범	수	수/금	유방/종양외과
갑상선암 센터	전학훈	월/화/수/금/토(2주)	화	갑상선/부갑상선/두경부/종양외과/로봇수술
	김민수		수	두경부(목질환)
	노종렬	토(2주)	목	두경부암/갑상선수술/목질환/음성장애/로봇수술
혈액종양 내과	오도연	월/수/금	화/목	혈액/혈전지혈
	정소영	화/목/토(2주)	월/수	혈액종양/조혈모세포이식
	김주향	월/화/목	월/목	폐암/두경부암/식도암
	문용화	수/목	월	유방암/부인암/전립선암
	전홍재	월/목	목	위암/간암/췌장도암/허위암
	김 찬	월/화/금		대장암/비뇨기암(신장암,방광암)/육종/허위암
호흡기 센터	강버들	화/수/금/토(4주)	수/금	위암/간암/췌장도암/허위암
	이지현	화/수	월/목	호흡기 알레르기 내과
	김은경	월/목/토(2주)	화/수	
	김미애	화/금/토(3주)	월/수	
	김정현	금/토(1주)	목	
	이세희	월/수/목/토(4주)	금	
	박지수		화/금	
정희석	화/목/토(2주)	목		
소화기 내과	홍성표	월/목/금	수	위-장 질환/위암/기능성 소화질환/치료내시경
	조주영	화/금	목	위-장 질환/소화기암/치료내시경
	고광현	수/금/토(3주)	월(■)/화	췌장도 암/위-장 질환/치료내시경(■연구클리닉)
	권창일	월/화/목/토(1주)	수	췌장도 암/위-장 질환/치료내시경
	김덕환	화/수/토(1주)	월/목	소화기/위장관
	유준환	수/금/토(4주)	월/목	소화기/위장관
	유인경	화/목	월/금	소화기/위장관
	김지현	월/목/토(2주)	화/금	소화기/위장관
	정병진		수	소화기/위장관
	황성규	월/수/토(3주)	화/목	간장/간암
	이주호	화/목	수/금	간장/간암/암 면역치료
	김미나	목/금/토(2주)	월/목	간장/간암
전영은	월/수/토(4주)	월/금	간장/간암	
하연정	화/금/토(1주)	화/수	간장/간암	
방사선치료클리닉	신현수	월/화		유방암/상부소화기암/뇌종양(노발리스)/비뇨기암
장기이식센터	강인천	화(●)/목(●)/금(●)	화(●)/금(●)	[외과] 이식외과(●)/외과(●)
	이유호	월/수/목		[신장내과] 이식상담/급만성 신장염/신장중 질환/투석

* 진료일정은 진료과의 사정상 변경될 수 있으므로 당일진료를 원하실 경우에는 사전에 확인 후 방문하여 주시기 바랍니다.
<http://bundang.chacancer.co.kr>

분당차병원, ‘진료정보교류 사업’ 단위거점 의료기관으로 선정

분당차병원(원장 김재화)은 지난 7월에 보건복지부에서 ‘2020년 진료정보교류 사업’ 단위거점 의료기관으로 선정되었다.

단위거점 의료기관인 분당차병원과 함께 참여하는 병·의원은 네트워크 형태로 참여하게 되며 의료기관 종별·지역에 상관 없이 진료정보교류 사업에 참여하고 있는 의료기관 모두와 교류 서식을 통한 진료정보교류가 가능하다.

진료정보교류(Health Information Exchange, HIE)는 의료의 연속성을 보장하기 위해 개인정보 제공에 동의한 환자에 대해 본인의 진료기록을 원하는 의료기관에 전자적 방식으로 안전하게 송수신해 의료진이 환자 진료 시 참조할 수 있도록 하는 서비스로 보건복지부와 한국사회보장정보원이 주관한다.

이전에는 환자가 병원을 옮기면 타 병원에서 진료 본 진료기록이나 영상 자료를 일일이 복사해가야 했고, 병원은 환자가 직접 자료를 제출하기 전까지는 진료 이력을 알 수 없었다. 이에 환자에겐 검사와 투약 등 중복 처방으로 인한 비용적 부담을 줄이고 신속하게 진료를 받기 위해선 불편해도 감수해야만 하는 절차였다.

진료정보교류 시스템을 통해 개인정보 제공에 동의한 환자 진료 기록을 전자 교류 가능한 문서는 ▲ 의료기관 간 진료의뢰서 및 회송서 ▲ 진료기록 요약지(약물 처방 내역, 검사 결과, 수술 내역, 영상 의학 판독 소견서 등 진료 정보 포함) ▲ 응급환자 전원 의뢰 시 환자의 진료 이력 ▲ CT·MRI 등 영상 정보교류 등이다.

분당차병원은 단위거점 의료기관으로 선정됨에 따라 정확한 진단과 진료가 이뤄지는 것은 물론 검사의 중복촬영 방지를 통한 비용 절감 등 진료 안전성 강화와 의료 서비스 품질이 향상될 것으로 기대하고 있다.

앞으로 분당차병원은 60개 협력 병·의원과 네트워크 기반을 우선 구축하고 추후 협력 의료기관을 확대 운영하겠다는 방침이다.

김재화 병원장은 “단위거점 의료기관으로서 성남·이천·여주·용인 등 지역사회 협력 의료기관과 원활한 진료정보교류를 통해 의료전달체계를 확립하고 병원을 찾는 환자들의 안전한 진료환경을 구축하기 위해 지속적으로 노력하겠다” 라고 말했다.

※ 참조 : 진료정보교류 포털 마이차트(<https://mychart.kr>)
 문의 : 분당차병원 진료협력센터 031-780-5168, 5554

외래진료시간

평 일	접 수	오전 07시 30분 ~ 오후 04시 30분	토요일	접 수	오전 07시 30분 ~ 오전 11시 30분
	진료	오전 08시 30분 ~ 오후 05시 30분		진료	오전 08시 30분 ~ 오후 12시 30분